

Christianshavneren

Bydelsavis nr. 5 / Juni 2014 / 31.årgang



Dyrk
Papirøen

Jubiii

Mens vi
drømmer
om
svømmehal

Folkepark
og
Havnebad

og læser
Christianshavneren
på nettet
hele sommeren

God
Sommer

Tegning: Alice SL
Foto: Marie M



Louise 2008

HUSKAT
Miljøbilen er på Torvet
16.6. kl. 19-20

Mindeord:

Sceneinstruktør Gitte Flege har gennem et rigt og aktivt liv i mange af teatrets kroge, delt sit helt særlige humoristiske og nærværende væsen med både publikum og elever, samt som ægtefælle, datter, søster, moster, kollega og ven.

Gitte kom til verden i Heden, uden for Ringe på Fyn, hvor hun voksede op med sine 10 år ældre tvilling søstre. Hun var et (for)underligt barn, som fra lille havde en særegen interesse for det kunstneriske og udtryksfulde. Gitte tog på højskole og flyttede i kollektiv som 16 årig, og her stiftede hun bekendtskab med teaterlivet, i hvilket hun skulle slå sine folder. Disse folder blev til en farverig karriere som skuespiller, instruktør, højskole-/daghøjskole-/produktionskolelærer og som kunstnerisk konsulent og foredragsholder. I 80'erne turnerede Gitte rundt som spiller med bl.a. teatertruppen Skiftehødet, og instruerede et utal af forestillinger for både børn og voksne, blandt andet i den Grå Hal. Gitte blev uddannet pædagog fra Seminariet i Vanløse i 1990 og sidenhen sceneinstruktør fra Den Nye Dramaskolen i København 1993.

Formidling af teatrets metoder havde hendes store interesse, og i 2001 stiftede Gitte virksomheden Act to, sammen med en kollega, hvor de krydsede scenekunsten med andre erhverv. Gitte var en energisprudlende foredragsholder og en kærlig, engageret og bestemt underviser.

50 år gammel og efter 4 års kræftsygdom, efterlader Gitte sin kone, familie og stor venneskare, som vil savne og mindes Gitte med et smil om læben.

Carol Eliasson

Deadline for næste nr. er:
21. august kl. 16 for annoncer og
23. august kl. 14 for stof



Christianshavns Bibliotek er lukket den 12 og 13 juni. Bibliotekets gulv skal renoveres, derfor er det nødvendigt at holde lukket

Christianshavns Seniorklub Juni Program

Klubbens møder afholdes hver mandag kl. 12 i
Mødelokalerne A & B,
Hal C, Arsenalvej 6, 1436 København K.
2. Juni - Klubdag
9. juni - Pinsedag
16. Juni - Sommerudflugt til Hven

Første møde efter sommerferien:
1. september Klubdag

Henvendelse kan ske til klubbens formand:
Kirsten Mortensen, tlf.: 24 22 87 42
kontakt@christianshavns-seniorklub.dk

Christianshavnerprisen

En gang om året uddeler Beboerhusforeningen Christianshavnerprisen, til en – eller flere – Christianshavnerne, der har været med til at gøre bydelen til et bedre sted. Civil ulydighed er absolut ingen hindring.

I år uddeles prisen fredag 20. Juli kl. 17 i Beboerhusets Café. Begivenheden fejres ved en reception, hvor alle er velkomne.

Læserbreve og -fotos

Vi modtager meget gerne uopfordrede læserindlæg, disse må dog max. være på 1.500 anslag, inklusive mellemrum. Er de længere risikerer man at redaktionen redigerer.

Vi beder indtrængende skribenterne om at skrive i helt almindelig, fortløbende brødtekst, altså kun tvungent linieskift ved nyt afsnit. Er indlæggene lay-outet i en eller anden grad, kan det give store problemer, da vi har nogle spalterammer som skal overholdes.

Læserbreve må ikke indeholde personlige angreb på navngivne medborgeres private forhold, men gerne politisk debat, meningsudvekslinger, oplysninger om forhold der forekommer en urimelige osv, osv.

Billeder bedes medsendt som vedhæftede filer, helst RGB, jpg og ikke under 1 megabyte.

Tusind tak, redaktionen

Producerer du noget, Brugsen kan sælge?

Der er mange, standardiserede varer i Brugsen, men man vil også gerne handle med lokale producenter. Har du – eller producerer du – varer som kan passe ind i Brugsens sortiment, vil uddeleren, Cemil Hursidovski, gerne høre fra dig.

Der er papiravisen.....,

som kommer hvem måned

Der er webavisen.....,

som opdateres hver gang, der er nyheder!

Så vil du følge med i dagens lokale begivenheder, så klik in på www.christianshavneren.dk (bogmærk siden – så er det nemt!)

God fornøjelse!

Events i vor bydel – Hvad er din mening?

Vor bydel (i lighed med andre) bliver hjemsogt af forskellige events – som fx Eurovision Song Contest og CykleVM). I Lokaludvalget hører vi mange, og forskellige meninger herom. For at sætte det lidt i system, så vi kan bruge det til noget, har vi oprettet et spørgeskema på vor hjemmeside, hvor borgerne – indtil 5. Juni – kan give deres mening til kende.

Linket er:

<http://christianshavnslokaludvalg.kk.dk/nyheder/borgerdialog-om-events-pa-christianshavn-og-i-indre-by/>

e-mail: christianshavneren@beboerhus.dk
www.christianshavneren.dk



Christianshavneren
bydelsavis

Avisens formål er at oplyse og skabe debat om hvad der foregår i bydelen. Udgives af avisgruppen, grundlagt i 1983.

Indlæg og annoncer kan lægges i avisens postkasse i **Beboerhuset, Dronningensgade 34, 1420 Kbh. K**

Eller naturligvis sendes elektronisk, se til højre herfor.

Redaktion af dette nummer:

Anvar Tollan
Poul Cohrt (ansvh)
Ole Ullby
Marie Markus
Jane Lythans
Jette Nielsen
Rigmor Winthrop
Sidsel Winthrop
Kitty Bendixen

Avisen omdeles til alle brevsprækker på Christianshavn, incl. Holmen og Christiania. Den kan også hentes i Beboerhuset og på Biblioteket.

Tryk Trykkompagniet
oplag 7.500

Redaktionen består af aktivister og har ingen fast træffetid. Kontakt os og vi kommer tilbage for aftale af møde o.a.

Tlf. 3257 8890
Konto 1199 0001393758
CVR nr. 53 39 99 59
email:
christianshavneren@beboerhus.dk

*Nej - alting var ikke bedre i gamle dage.
Artikel fra Politivennen, 20. juni 1801:*

Hvorfor Christianshavn er anset så meget slettere end København

Det er kendt nok at huslejlighederne på Christianshavn hverken er så efterspurgt eller så højt betalt som københavnske. Christianshavn bliver anset for at være en forstad og næppe den bedste. Så mange som kan, flytter derfra ind til byen, og enhver krymper sig ved at flytte derud. Det er dog nok umagen værd at se på de årsager, der gør denne store og anselige del af byen så modbydelig, for med det samme at lære midlerne til at ophæve denne modbydelighed.

Som den første årsag viser sig straks broerne, der er så få og usle. Den ene af disse, Langebro, er endda så afsidesliggende, at den kun har en yderst lille del af passagen. Den er desuden alt for smal, ikke oplyst om natten og næsten rådnet op. Knippelsbro er da så godt som Christianshavns eneste bro, og i sandhed er den elendig. Lige så stor og anselig som den måtte syne i Christian den Stores nys anlagt Christianshavn, er den ussel og utilstrækkelig for byens nuværende færdsel og folkemængde. Den standsning i færdslen som sker når den åbnes for skibene, er altid højst ubehagelig og tidsspilde. Men den kan endog for de, som har meget vigtige ærinder, være særdeles skadelig. Fra kl. 10 om aftenen til et par timer op ad dagen gør

natrenovationen denne bro til den væmmeligste overgang, og er sikkert en særdeles vigtig årsag til den lede man har ved at bo på Christianshavn.

Slagtere er der kun få af, og kunne være så dyre som de vil, da de ikke altid går an at sende ind til byen efter kød. Grønttorv mangler ganske, og de finere grøntsager må derfor hentes den lange vej fra Amagertorv.

Blæser vinden fra syd har man en plagende stank fra renovationsmagasinet. Blæser den fra øst lider man meget af den endnu slemmere stank fra trankogieret.

Mange slags nyttige næringsveje drives slet ikke på Christianshavn, og for en mængde varer er der ikke engang butikker.

Alle forlystelser, spadsergange, komedier og klubber må søges på byens side. Amager vold må ikke bestiges. Landevejen uden for porten tilbyder hverken frisk luft eller behagelig udsigt.

Der kunne endnu opregnes flere ubehageligheder. Men det er måske bedre at holde op, da der er nok at afhjælpe for det første. Man tror dog slet ikke dette er ugørligt. Der behøves blot to eller i det mindste en god bred bro mere, og den der er skal gøres bredere. Der behøves blot at trankogieret flyttes

langt uden for byen, således som andre steder er skik, da ingen anden hovedstad paraderer med sådan en stankfabrik. Der behøves blot at indføre den langt rimeligere metode at bortføre renovationen i pramme, og at opvække den industri hos agerdyrkeren at benytte sig deraf til gødning. Der behøves endelig for at afbøde alle de øvrige mangler, kun at gøre landet uden for Amagerport behageligt, ved plantninger, og ved en offentlig have, og at gøre volden til en yndet offentligt spadseregang. Og man ville snart se Christianshavn kappes med København om at tiltrække sig beboere! (Nudansk ved Erik Høy).

Politivennen var talerør for (spids)borgerne i København og i nogen grad også resten af landet i perioden 1798-1847. I håb om at forbedre datidens København - voksende fra 100.000 til næsten 200.000 mennesker presset sammen i den indre by. Artiklerne giver et billede af hvordan dele af dagliglivet formede sig. De 80 første numre indtil 2. november 1799 udkom under den relativt udstrakte trykkefrihed. Efter Trykkeforordningen af 27. september 1799 var det dog slut med det. P. A. Heiberg blev landsforvist til Frankrig julen samme år.

Se flere nr. på nettet: bibliotek.kk.dk/temaer/politivennen. Asbjørn Kaasgaard Christianshavns Lokalhistoriske Forening & Arkiv. Vores udbyder af den lokalhistoriske hjemmeside har desværre været udsat for et såkaldt hackerangreb, og derfor har hjemmesiden ikke været ajouført længe. Vi får en ny side i løbet af juni. Men vi kan altid kontaktes i Vagthuset, Torvegade 75, hver lørdag mellem kl. 13 og 15.

Tæt på en beslutning om Prinsessegade

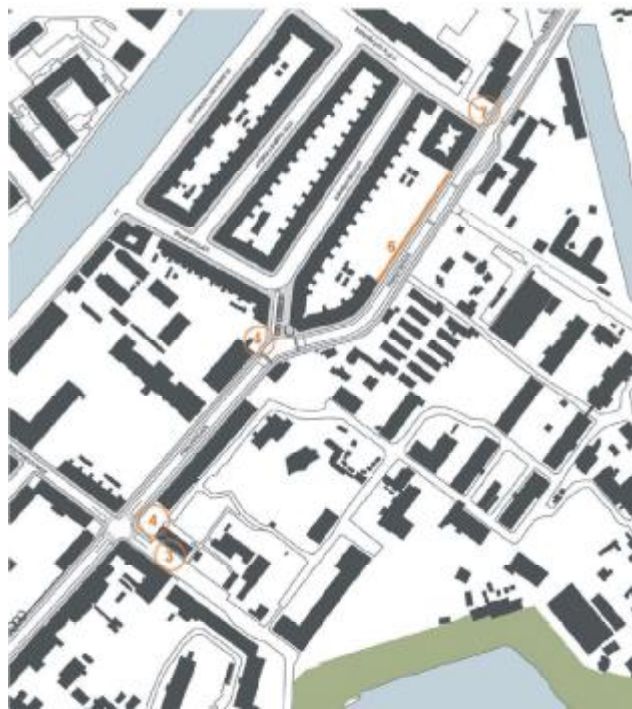
Lokaludvalget afventer en beslutning fra Teknik- og Miljøudvalget om trafiksaneringen af Prinsessegade.

Christianshavns Lokaludvalg venter med at holde et nyt borgermøde om trafiksanering af Prinsessegade til Teknik- og Miljøudvalget har besluttet, hvilket projekt Teknik- og Miljøforvaltningen skal arbejde videre med. Sådan lød lokaludvalgets beslutning i lokaludvalgs mødet den 30. april, efter forvaltningen havde fremlagt projektet, hvor der ikke blev præsenteret nye skitser. Borgerne skal regne med, at Teknik- og Miljøudvalget tager deres beslutning sidst i august eller start september 2014. Når Teknik- og Miljøudvalget har taget en beslutning, vil forvaltningen sende det til lokaludvalget og dermed borgerne på Christianshavn igen.

Borgermødet i november 2013

I november 2013 afholdt lokaludvalget og Teknik- og Miljøforvaltningen et borgermøde, hvor de fremmødte borgere gav deres input til forvaltningens forslag til trafiksaneringen af Prinsessegade, samt til Skt. Annegade og Burmeistergade. Der kom en del forslag og Teknik- og Miljøforvaltningen og rådgivningspartneren COWI tog ideerne med hjem for at bearbejde dem. Det var dette output, som lokaludvalget fik fremlagt i deres møde her i april. Forvaltningen fortalte lokaludvalget, at flere af borgernes forslag måtte udgå, fordi de var uden for projektets økonomiske og tekniske ramme.

Et forslag fra borgermødet i november gik på at lave taxaholdepladser på Christiania, men her måtte forvaltningen svare, at det ville medføre ekspropriation, og at det derfor ligger uden for rammerne af projektet. Men andre forslag,



som ekstra skiltning tager forvaltningen med sig.

Projektet kort fortalt Forvaltningen vil præsentere to projekter for Teknik- og Miljøudvalget til udvalgets møde sidst i august eller start september 2014, hvoraf udvalget skal beslutte at gå videre med det ene. Det ene projektforslag går på at lave fem-seks vejindsnævninger på Prinsessegade således, at kun en bil kan passere ad gangen. Det andet forslag går på at lave busvenlige hævede flader og fremskudte busstoppesteder. Prinsessegade vil blive friholdt for parkering samt holdepladser til turistbusser.

For begge projekter gælder det, at forvaltningen foreslår en tvangsroute

for turistbusser og busafsætning til turistbusser på Sct. Annæ Gade og en foreslået tvangsroute for taxaer samt vendeplads på Bådsmannsstræde. Derudover kommer der signalregulering i krydset ved Bådsmannsstræde og Prinsessegade. På Danneskiold-Samsøe Allé etableres der hævede, men busvenlige, flader. Der opstribes en cykelbane mod busslusen, og laves pladssdannelse ved Sct. Annæ Gade og Burmeistergade. Begge steder etableres en dobbeltrettet cykelsti. Ved Bodenoffs Plads anlægges der gennemført fortov to steder.

Lokaludvalget ønsker også, at Teknik- og Miljøforvaltningen arbejder videre med følgende tre ønsker:

- at ansøge politiet om en 30 km/t-hastighedsgrænse i Prinsessegade
- at ansøge politiet om opstilling af en fartkontrolmåler ("stærkasse") i Prinsessegade.
- at tale med turistbusbranchen om at anvende el-busser på Christianshavn

Skal der nedlægges biblioteker og beboerhuse i København?

Københavns Kommune vil samle kulturinstitutionerne i København. Det betyder, at institutionerne får én samlet borgerserviceindgang via ét fælles bydelshus. Christianshavns Lokaludvalg inviterer til debat den 11. juni klokken 19.30 i Christianshavns Beboerhus.

Christianshavns Lokaludvalg har erfaret, at Kommunens Kultur- og Fritidsudvalg på et møde i april har behandlet et strategipapir ved navn "Styrk bydelene- gennem mere målrettet betjening, kultur og service".

Den overordnede idé er at "effektivisere borgerbetjeningen gennem samlokalisering og ved at inddrage ny teknologi". I strategipapiret står det f.eks.: "at biblioteksbetjeningen kan blive koncentreret omkring 10 bydelshuse, suppleret med et antal ubemandede biblioteker".

Dette strategipapirs konsekvenser vil vi i Christianshavns Lokaludvalg gerne høre noget mere om. Der er ganske vist endnu ikke udarbejdet konkrete effektiviseringsforslag i forlængelse af strategien, men så meget desto mere er det vigtigt at få noget indsigt i, hvad strategien kommer til at betyde på Christianshavn.

På Christianshavnermødet onsdag den 11. juni kl. 19.30 i Beboerhusets store sal har Lokaludvalget inviteret politikerne fra Kultur- og Fritidsudvalget til at komme og drøfte de nye tiltag med os borgere på Christianshavn.

Vi vil f.eks. gerne vide mere om bydelshuse. Er Christianshavn i denne sammenhæng set som en bydel? Betyder effektivisering (igen) nedskæringer og serviceforringelser f.eks. større afstande, mindre bemanning o.s.v.?

Strategien er endnu ret "luftig", men kan, som vi ved fra andre kommunale ændringer, pludselig blive til realiteter, og Kultur- og Fritidsudvalget har allerede besluttet, at forvaltningen skal arbejde videre med strategien

Derfor: Kom til mødet om samlokalisering, stil spørgsmål til politikerne og giv din mening til kende, før det er for sent.

På Christianshavns Lokaludvalgs vegne
Ruth Plovgaard,
valgt til Lokaludvalget fra biblioteksbrugerguppen.

Debat og Læs

Kære Renate Borgen

I et læserbrev giver du udtryk for stor bekymring overfor de tiltag for cyklister, vi er ved at lave på Christianshavn. Jeg er enig med dig så langt, at broerne over Inderhavnen, Christianshavns Kanal og Tanggraven er forkert placeret. Det er en politisk beslutning, som Enhedslisten var lodret imod, men som desværre ikke kan laves om.

I forhold til din bekymring over udsigten til flere cyklister på Christianshavn kan jeg oplyse, at vi netop har afsat ekstra to millioner til at forbedre cyklisternes rute gennem Christianshavn. Det gør vi for at sikre, at cyklisterne kan cykle under mere ordnede og sikre forhold. Jeg håber derved, at vi samtidig kan undgå noget af cykeltrafikken på fortovet. Det vil gøre det mere trygt og sikkert for fodgængere og kørestolsbrugere.

Vi vil have færre biler i København og dermed mindre forurening, trængsel og støj. Derfor skal vi give folk gode cyklemuligheder som alternativ. Jeg ved godt, at nogle af byens cyklister kører i et rasende tempo og ikke viser tilstrækkeligt hensyn. Derfor er jeg også glad for, at et flertal på Rådhuset har besluttet at søge staten om penge til en kampagne om bedre cykeladfærd. For når alt kommer til alt, vil cyklister i bytte for biltrafik gøre det mere behageligt for os alle sammen at være i byen.

Mvh teknik- og miljøborgmester Morten Kabell (EL)

Hej yndlingsavis

... det er muligvis lidt tidligt at byde ind med forslag til navngivning af den nye bebyggelse på Krøyers Plads, men de har forlængst stjålet min skønne udsigt til Nyhavn m.m. med deres grå beton; og nu er de så begyndt at dekorere betonen med sten i forskellige rødbrune nuancer. Og det ligner mest af alt en stor klump hakket kød, så mit forslag er at døbe huset: HAKKEBØFFEN.

Og det harmonerer jo fint med både Spegepølsen og Lagkagehuset her i vores prisbelønnede gastronomiske kvarter.

Ohøj,

Signe Gjervig
Overgaden oven Vandet 98

Flere sættes på gaden på grund af kontanthjælpsreform

Med kontanthjælpsreformen er der risiko for, at flere unge københavnere bliver sat på gaden, fordi de ikke kan betale deres husleje. Det konkluderer rådhusets embedsmænd i en orientering til politikerne, og det er en helt forudsigelig konsekvens af, at omkring 3.000 unge københavnere fremover får halveret deres kontanthjælp. Det er umuligt at klare sig for 5.800 kroner før skat i København, hvor boligpriserne er evigt stigende.

I København har det røde flertal hidtil haft stort fokus på at forhindre, at mennesker sættes ud af deres bolig. Kommunen har bl.a. indledt samarbejde med boligorganisationerne og indført gældsrådgivning. Det har givet gode resultater, men hele den indsats bliver nu modarbejdet af regeringens uretfærdige kontanthjælpsreform, der gør unge fattige og skubber dem helt ud på kanten af samfundet. Regeringen må vågne op og stoppe med at skabe sociale problemer i vores by. Alle har ret til et sted og bo og mad på bordet.

Signe Færch, socialordfører for Enhedslisten: **Flere sættes på gaden på grund af kontanthjælpsreform**

Med kontanthjælpsreformen er der risiko for, at flere unge københavnere bliver sat på gaden, fordi de ikke kan betale deres husleje. Det konkluderer rådhusets embedsmænd i en orientering til politikerne, og det er en helt forudsigelig konsekvens af, at omkring 3.000 unge københavnere fremover får halveret deres kontanthjælp. Det er umuligt at klare sig for 5.800 kroner før skat i København, hvor boligpriserne er evigt stigende.

I København har det røde flertal hidtil haft stort fokus på at forhindre, at mennesker sættes ud af deres bolig. Kommunen har bl.a. indledt samarbejde med boligorganisationerne og indført gældsrådgivning. Det har givet gode resultater, men hele den indsats bliver nu modarbejdet af regeringens uretfærdige kontanthjælpsreform, der gør unge fattige og skubber dem helt ud på kanten af samfundet. Regeringen må vågne op og stoppe med at skabe sociale problemer i vores by. Alle har ret til et sted og bo og mad på bordet.

Signe Færch,
socialordfører for Enhedslisten

Lad os dyrke kerneværdierne, kære nytilkomne!

Det er særdeles positivt at Christianshavn som bydel udvikler sig og at nye områder og nicher skyder op rundt omkring. Det er dog vigtigt at vi parallelt med denne udvikling sørger for at holde fast i nogle af de kerneværdier og livssyn, der i min optik traditionelt kendetegner netop Christianshavn; et sted hvor der er rummelighed og en knapt så skarp skelnen mellem 'mit og dit'. Kan det kaldes 'christianshavnerånden'?

Hvis vi ikke forsøger at pleje denne 'ånd' ved at fastholde albuenummet, risikerer vi at vores område mister noget af dets særlige karakter. Jeg elsker den glød og skævhed, der findes i vores kvarter!

I løbet af vinteren er der kommet nyt liv i den gamle hjemmevernsbygning på Panterens Bastion. Det er fantastisk, at denne smukke, historiske bygning har haft så stor tiltrækning og efter renovering nu er beboet. Som genbo vil jeg ønske jer alle hjerteligt velkommen, og det er med stort håb, at I falder godt til i kvarteret.

En solrig og fredfyldt påskedag fik jeg for første gang hilst på en af jer, og jeg havde håbet på en hyggelig sludder, men oplevelsen endte desværre med at ryste mig og gøre mig ked af det. Jeg havde åbenbart forbrudt mig på den private ejendomsret, viste det sig!

Mens jeg på denne dejlige dag var i gang med at skifte til sommerhjul på min bil (som mange tidligere år) på et trekantet areal, der bortset fra en kanten går i ét med den offentlige vej, måtte jeg pludselig midt i processen pakke alt sammen og gøre mit arbejde færdigt et andet sted. Hvis ikke bilen er fjernet inden for 5 minutter skriver jeg en bode til dig'. Jeg var helt paf!

Ret er selvfølgelig ret og naturligvis er det fair nok at decideret parkering ikke er tilladt for andre end ejendommens beboere. Men pladsen var for det første tom under mit arbejde og jeg ville jo kunne flytte bilen med det samme, hvis behovet for parkering pludselig var der.

Den midaldrende mand jeg talte med, spurgte ved samme lejlighed hvordan jeg ville reagere, hvis han fik lyst til at opholde sig ovre i den fælles gård, min lejlighed grænser op til. 'Du er er mere end velkommen', svarede jeg. Man kunne håbe på, at det satte et par tanker i gang. Og det er her, jeg vil hen!

Lad os for pokker gøre brug af hinanden og få opdyrket et positivt naboskab. Forhåbentlig ses vi til grill i 'min' gård på en af de gode sommerdage. I er i hvert fald velkomne!

Hans-Christian Ingerslev



Christianias Frie Natur

Foreningen arbejder for at bevare og udvikle Christianias frie natur, i respekt for fæstningsanlægget, til glæde for Christianitter, naboer og besøgende.

Bliv medlem
100 Kr. årligt

www.christianias-frie-natur.dk

Foredrag og guidede "grønne ture" Kontakt: Jørgen Tlf. 27827007




BB
BEGRAVELSESFORRETNINGEN
ISLANDS BRYGGE

En smuk og værdig afsked
Aftaler træffes gerne i Deres hjem

LEIFSGADE 4 - 2300 KØBENHAVN S
DØGNVAGT 32 95 75 75
WWW.INFO.BEDEMAND.DK



ALLAN NIELSEN



Hæle Baren
CHRISTIANSHAVN

Skoreparationer - Læder arbejde - Nogle kopiering - Gravering - Alt i skopleje
Strandgade 14 kld 1401 Kbh K.
Tlf: 32204050 Email: info@haelebarenchr.dk
Find os på www.haelebaren.dk eller Facebook Hælebaren Christianshavn

KAFE FALKEN
Christianshavnernes stamværtshus



- Billard
- Øl/vand kr. 16,-
- Alm. spiritus kr. 16,-
- Rygning tilladt
- Åbent kl. 9.00-01.00

Giv ikke det hele til Bien der skal være til en øl i Falken

Prinsessegade 20 Tlf. 32 57 64 56

Sang på Christianshavn - fra Nordkap til Dronningensgade



**Sankt Annæ
Gymnasiums
Familiekor er et kor
bestående af familie til
nuværende og gamle
elever på sangskolen.**

Koret dirigeres af Morten Hinz som i mange år har været organist ved Dragør Kirke.

Koret blev oprettet i 2004, idet der i mange år havde været et ønske fra forældre til drenge i københavns drengekor og piger i sankt annæ pige kor om også at få mulighed for at

synge. Familiekor har først og fremmest optrådt ved arrangementer på sangskolen i Valby.

Efterhånden er en stor del af korets medlemmer christianshavnerne – så det er næsten et lokalt foretagende.

I 2013 var koret på besøg hos vores venskabskor Mollis i det nordligste Norge, hvor vi havde workshops og koncerter sammen med koret Mollis. Billedet er fra denne tur.

Camilla W

Øjenvidneberetning fra Melodi Grand Prix

Vi ankom med tog til Hovedbanegården fredag ved 18.30 tiden, for vi havde vundet billetter til Melodi Grand Prix juryfinalen.

Uden problemer fandt vi en Eurovision guide, informerende skilte og en shuttlebus (9a).

Den første bus vi så var fyldt, men der kom en ny sekundet efter at den var kørt, og den gik vi ombord i.

Der var bemanning ved alle bussens ind-/udgange, så evt. spørgsmål kunne afklares inden rejsen. Vi havde et vedrørende busbilletter, men lige netop busbilletter var han åbenbart ligeglad med, så det blev vi også.

Busen var hurtigt fyldt op, og kørte mod Refshaleøen.

Der var et enkelt stop undervejs på Christianshavns torv, hvor bussen i teorien kunne samle flere passagerer op, men da vi allerede var fyldt op, måtte vi køre videre og efterlade de ventende i håb om at der var plads på næste bus.

For enden af busturen ventede en gåtur i et ganske ucharmerende område, men hjælpsomme guider gjorde det nemt at finde ud af i hvilken retning man skulle bevæge sig.

Efter at have gået i ca. 5 minutter i venstre side af en smal vej, slog den pludselig et sving til venstre, og der så vi hallen i hele sin industrielle fremtoning. Den passede perfekt ind i området.

Vi så også at vi nu stod sidst i en kø, der ifølge skiltning ville tage 20 minutter at afvikle, og skyerne afgav løfter om at de nok skulle få det til at føles som meget længere, hvis de fik chancen. Heldigvis viste skiltningen sig at tage fejl, og skyerne at lyve, så vi var efter ca. 10 minutter nået frem til en slags indslusningsområde, hvor folk ventede os med hvad jeg vil tro var håndholdte metaldetektorer.

Et kort, venligt og meget dansk sikkerhedscheck senere («Har du drikkevarer i tasken? Nej. Fortsæt.») var vi nået et trin tættere på hvad det hele drejede sig om. Området umiddelbart foran hallen var naturligvis ikke meget pænere end området vi netop var kommet igennem, men vi følte os velkomne.

Der var masser af steder der solgte mad og drikke, ikke meget ventetid og naturligvis strømmede der grand prix musik ud af højtalerne, så der var god og afslappet stemning. Efter en ø slentrede vi hen til et stort telt foran hallen, hvor der stod Entrance, og det skilt tog ikke fejl. Inde i hallen fortsatte den gode stemning, men bare i mere destilleret og komprimeret form; vi var ikke i tvivl om at folk var glade for at være der - både gæster og værter.

Vi kom først ind i et halvmørkt område, men skiltning, personale og opbygning gjorde at det var nemt og intuitivt at finde både drikkevarer, toilet og vores siddepladser, og jeg

lagde mærke til flere kørestolsbrugere, og andre der var dårligt til bens, så jeg vil tro at det også var blevet gjort bekvemt for dem at være der, men det er gætværk.

Siddepladserne vakte minder om besøg på forskellige fodboldstadioner rundt omkring i landet, og gjorde hverken mere eller mindre end de skulle, men der var numre på, og der var ingen sure miner fra folk, der skulle rejse sig, for at vi kunne komme frem til dem.

Efter halvmørket vi netop havde forladt var selve scenen fantastisk at se. Lys, form og farver passede perfekt til rummet, og det virkede som om at alle pladser havde lige godt udsyn til showet, der naturligvis startede til tiden, kørte som et urværk og var lige præcis en tand bedre, end jeg havde håbet på.

Efter showet foregik turen tilbage på samme måde som turen frem, bare omvendt og uden sikkerhedscheck, og jeg sidder i skrivende stund med følelsen af at alt nok skal gå godt, når den egentlige finale løber af stablen i aften, lørdag.

Det er ikke i alles smag, det er få ting, men jeg kunne godt lide den blanding af effektivitet og afslappethed, der prægede min fredag aften på Refshaleøen, og selvom området er grimt og uinspirerende, så er indholdet det stik modsatte.

Bjørn Ullby



BANG & BEENFELDT A/S
RÅDGIVENDE INGENIØRFIRMA

40 års erfaring
Lokal virksomhed
Totalrådgivning
Rimelige priser

Ekspert i renovering af Christianhavns ejendomme

Få kvalificeret rådgivning til jeres bygge- eller renoveringsplaner



**Få et friskt syn på jeres ejendom
Hør om jeres muligheder – lige nu**

Vi er Christianshavns lokale byggetekniske rådgiver og har været bydelens rådgiver i de sidste 40 år.

Går I med konkrete bygge- eller renoveringsplaner, så kontakt os helt uforpligtende og hør, hvordan vi kan hjælpe med jeres kommende projekt.

Vi er eksperter indenfor renovering, energirenovering og generelt fomyelse af de smukke og historiske bygninger på Christianshavn. Vi har speciale i håndtering af sager for andels- og ejerforeninger samt større ejendomme.

Vi udfører også vedligeholdelsesplaner med en gratis opdatering efter 5 år samt energimærker, der rent faktisk kan bruges til noget.

Torvegade 66 · 1400 København K · Tlf: 32 57 82 50 · ing.fa@bangbeen.dk · www.bangbeen.dk

Brug os som sparringspartner

Ring eller skriv - og lav en aftale
32 57 82 50
eller ing.fa@bangbeen.dk

Vi har 40 års erfaring med ingeniør- og arkitekturrådgivning og et velkonsolideret økonomisk grundlag

Speciale i andels- og ejerforeninger

Læs mere om os på bangbeen.dk

home Bjerregaard & Co. - ring til os på tlf. 32 95 14 00 og få en gratis salgsvurdering

home.dk

Roligt beliggende og med skøn udsigt til kanalen



København K | Bådsmadsstræde 5, 2. tv

Boligen har et flot lysindfald og en smuk udsigt, henover en hyggelig grøn fælles have og ud til kanalen med krav om, at lejlighederne som minimum skal bebos af én person, som er fyldt 50 år

Sag: 116P00004 Telefon: 32 95 14 00

Se mere på home.dk

Kontantpris 3.250.000
Udb.: 165.000
Brutto/Netto 17.734/15.895
Alternativt finansieringsforslag: 0/0



172 m2 gennemført smuk pakhusejlighed - brugsret til egen garage



København K | Overgaden Neden Vandet 45, 2. th

Lejligheden der byder på en af Christianshavns bedste beliggenheder, rummer detaljer, sjæl og atmosfære, som kun vanskeligt lader sig beskrive. Det skal fornemmes og opleves.

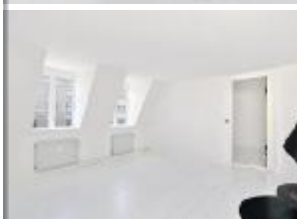
Sag: 116J00002 Telefon: 32 95 14 00
Se mere på home.dk

Kontantpris 8.000.000
Udb.: 400.000
Brutto/Netto 41.220/35.786
Alternativt finansieringsforslag: FlexLån F3 35.309/33.075



Scan koden med din smartphone og se en spændende video af boligen.

96 kvm. unik penthouse i 2 plan med ovenlys.

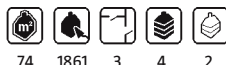


København K | Wildersgade 26 4.

Ejendommen fra 1861 er fredet, hvilket betyder ingen ejendomsskatter. Ejendommen er flot og nænsomt velholdt med bl.a. nyere tag. Ejendommen drives af en velfungerende ejerforening med brugsret til to gårde.

Sag: 116W00102 Telefon: 32 95 14 00
Se mere på home.dk

Kontantpris 3.795.000
Udb.: 190.000
Brutto/Netto 22.805/20.518
Alternativt finansieringsforslag: FlexLån F3 20.092/19.235



Scan koden med din smartphone og se en spændende video af boligen.

Christianshavn - Skøn og charmerende lejlighed i Mikkell Vibes Gaard



København K | Strandgade 32 1. tv

Nu udbydes en charmerende 2-værelses lejlighed med fantastisk beliggenhed i den gamle del af Christianshavn, der indbyder sig med hyggelige, historiske gader, Christianshavns Kanal samt de mange lækre caféer, kaffebarer og restauranter.

Sag: 116W00014 Telefon: 32 95 14 00
Se mere på home.dk

Kontantpris 3.595.000
Udb.: 180.000
Brutto/Netto 19.971/17.658
Alternativt finansieringsforslag: FlexLån F3 17.322/16.399



Scan koden med din smartphone og se en spændende video af boligen.

CHRISTIANSHAVN
v/ Bjerregaard & Co.
Statsaut. ejendomsmæglere, MDE
Strandgade 20, 1401 København K
christianshavn@home.dk
facebook.com/homechristianshavn
Tlf. 32 95 14 00

home.dk

home

vi vil være din foretrukne ejendomsmægler
Ejendomsmæglerkæde for Danske Bank koncernen

Og hvad sker der så i Lokaludvalget?



Der jo er bydelens officielle og valgte repræsentation ift myndighederne.

Jo, der har jo været Melodi Grand Prix. Det har vi nok alle lagt mærke til. Bortset fra en meget uheldig omlægning af cyklestien over Torvet (men det blev hurtigt rettet), er det vel egentlig gået bedre end frygtet. Men disse store events i en lille bydel med et gammeldags vejnet, kan nemt blive en belastning. Derfor samler vi – samarbejde med Indre By LU – borgernes meninger ind om dette. Klik ind på linket på side 2 – eller på netavisen – og giv jeres mening til kende.

Cykleruten over Christianshavn giver stadig anledning til ængstelse. I sidste LU-møde var der en række borgere, boligforeninger, forældre til børn i vore institutioner, der gav udtryk for stor ængstelse ved linieføringen. En repræsentant for Christiania præsenterede et par spændende alternativer. På baggrund heraf, besluttede LU at sende en ny henvendelse til myndigheder for at bede om en time-out, hvor de involverede parter kan mødes og forhåbentlig nå frem til en løsning, alle kan være glade ved. LU lægger gerne værtsskab til disse forhandlinger.

Kultur- og fritidsforvaltningen har barslet med en nyt udspil til "samlokalisering" af kulturenheder. Det, man kan læse af det vedtagne papir er, at man for det første kun regner med 10 bydele i Kbhv., men



Cykler på Torvet inden afspærringen blev forbedret.
Foto: Birte P.

der er jo 12. Dernæst, at man lægger op til, at biblioteker, kulturhuse og borgerservice i de 10 (ikke 12 områder), skal have en fælles portal i bydelen. De underliggende (!) enheder skal i videst muligt omfang være ubemandede selvbetjeningsenheder, hvor frivilligt arbejde skal spille en stor rolle. Hvor bliver vores bibliotek og beboerhus af i denne ligning? Vi holder 11. Juni et borgermøde om emnet, hvor vi håber, I møder talstærkt op, så vi er sikre på, at vi får givet borgernes mening videre.

Og – når nu vi snakker om frivilligt arbejde – har vi også fokus på situationen omkring vores nye Hal C. Der skal laves et organ for brugerindflydelse. Men iflg. et internt skriv i KFF må sådanne organer ikke indskrænke ledelsesretten. Vore holdning er, at de, der laver skabet, også er med til at bestemme, hvor det skal stå! Efter megen frem og tilbage, er det nu lykkedes at nedsætte et rådgivende brugerråd/-bestyrelse. Det med det rådgivende er ikke godt nok. Så vi fortsætter kampen op ad bakke.



Jan forelægger CAs forslag til alternativ linjeføring af cykleruten for Lokaludvalget.
Foto: Nils Vest.

Som man vil have bemærket, griber udestillinger fra værtshusene og forskellige salgsboder om sig. Det er svært at bevæge sig langs nogle fortove. Og sku man have fået den idé, at man vil gå langs bolværket, kan man godt glemme det. Der findes regler for den slags – og kommunen har pligt til at håndhæve disse regler. LU har vedtaget at rette henvendelse til kommunen for at minde om denne pligt. Vore dejlige Christianshavn skulle jo nødig gå Nyhavns skæbne i møde!

Poul.



NYT FRA SOFIEBADET

Vi tilbyder nu Kropsmassage i vores massagerum

Massagen afhjælper myoser, hovedpine, nakke- og rygproblemer og giver et generelt forbedret velvære. Der fokuseres på den enkelte gæsts ønsker og behov.

Kurbad og Hamam

Med indgang fra gaden mandag - fredag fra 16-21 (torsdag kun for kvinder)

Når du/I forudbestiller holder vi Kurbadet åbent fra kl. 10-20 (ikke mandage)

for Brusebade, Karbade, Hamam-massager, kropsmassager og grupper med adgang til sauna, dampbad, koldt- og varmtvandskar, Café m.m.

Med en Hamam behandling i Sofiebadet bliver huden, din krops største organ, trænet til større elasticitet og bedre blodcirkulation.

Sommer tilbud

Sommerkur med spiulina ansigtsmaske, bodyscrup, regenererende creme og arganolie for 225 kr. (weekender +75 kr)

eller

SommerHamam med ansigtsmaske for 500 kr. (weekender +75 kr.)

Vi tilbyder fortsat tirsdags FællesHamam fra 18.00

med Olivensæbe-skrub-selv med kесе Kurbadspris +50 kr.

Midnatsbadning

Fredag 6/6 og 4/7 fra kl. 21.00 til 01

Du kan nyde den smukke Hamam og kurbadet Pris inklusiv skrub-selv m. blødt skum af økologisk olivensæbe for 175 kr.

Book på www.sofiebadet.dk eller ring evt. 2868 9829

Priser

Kurbad: 125 kr.

Mandag fra 16.00 billigdag: 90 kr. inkl. håndklæde 10 kr.

Karbad med urter: 175 kr

Kun brusebad/karbad: 30/60 kr

Rabatkort til 5 gange sælges

Hamam Basic: 475 kr

Hamam Luksus: 775 kr

Kropsmassage 30 min. 400 kr. 60 min. 700 kr. (Kropsmassage er ekskl. Kurbad)

Grupper 200 kr. pr. pers. for 2 timer (min. 12 pers.)

Tilkøb: Saltpeeling, ansigtsmaske, Hamam-skrub Priser inkl. pestemals, håndklæder, badesko, økosæbe og te

Lørdag/søndag og helligdage fast tillæg på 75 kr.

Foreningen Sofiebadet, Sofiegade 15 A-B, 1418 København K

Kontakt os på sofie@sofiebadet.dk eller tlf. 28 68 98 29 (hverdag fra 10-16)

www.danskebank.dk

Situation Livet er skønt

Ønske At det aldrig ændrer sig

Løsning Spar op til pensionen

Vi kan hjælpe dig med at få overblik over, hvor meget du skal spare op for at få den pension, du ønsker. Ring og aftal et møde.

Christianshavn Afdeling
Telefon 45 12 56 50

Danske Bank

GLARMESTER

G. Madsen & Sønner A/S
Dronningensgade 55
Tlf. 32576080
Mand.-fred. 8-16.30

Filial:
Kongevejen 11
Tlf. 32 53 61 60

Mand.-fred. 10-16.30
Lørdag 10-13.00

Alt i glarmesterarbejde
FORLANG TILBUD

Biltlf: 40 13 76 96 & 40 13 78 17

BUTIKSRUDER PÅ LAGER
SKIFTERAMMER HAVES I ALLE MÅL

Termoruder
Reparationer
Forsatsruder
Tilskæring af glas
Indramning
Spejle
Opspænding af plakater
Ventilatorer
Aluminiumfacader
Hærdet glas døre
Skafor Godkenat

Peters Klumme:

Skovsneppen

På Christianshavns gader kan der i løbet af året træffes mange forskellige nationaliteter. Bydelen er velbeskrevet i internationale rejsebeskrivelser, kendt for sine kanaler, de mange gamle huse og gårde, Frelser Kirkens snoede spir, de mange spisesteder og cafeer, heraf 3 med Michelin status, de af og til imødekomende beboere - og Christiania. Så vi bliver ikke overraskede, når vi møder folk fra fjerne verdensdele i gaderne.

Det blev jeg imidlertid forleden i begyndelsen af april, da jeg fandt en Skovsneppe i min gårdhave. Den lå død på gårdspladsen bag et af husene. Stendød, men endnu varm da jeg følte efter. Med sammenfoldede vinger og let åbent næb, der er imponerende ca. 6-8 cm langt. Fuglen er brunlig med lyse striber, en god camouflagedragt, hvor den falder ud blandt forrige efterårets blade i skovbunden. Den bygger rede direkte på jorden og har derfor god brug for camouflage.

Hvad lavede den på den fatale rejse her midt i storbyen? Formentlig var den en del af forårstrækket på vej nordover, - men den kan også, ikke sandsynligt - have kommet på afveje fra skovene ude på Vestamager. Jeg lod i første omgang fuglen ligge. Et øjeblik efter nåede jeg Irenes og Andreas' hus i gårdhaven. Her var to betjente ved at tage rapport. Tilkaldt da, da nogen - ikke set - formodedes at have kastet en - ikke funden - sten mod huset. Der var slået hul i en rude.

Og så trådte Sherlock Holmes i funktion. Var det ikke muligt, at der var en sammenhæng mellem den døde sneppe og hullet i ruden. I første omgang var de rapportskrivende ikke interesseret i at få afledt opmærksomheden fra deres vigtige arbejde. Jeg insisterede imidlertid, og fik først en trukket over til den døde sneppe,

og lidt efter hele flokken. Og pludselig var kriminalgåden løst - sandsynligvis. Alle tilsluttede sig, at der var en sammenhæng, sneppen var fløjet ind i ruden. De bevæbnede betjente fotograferede "gerningsmanden" til politirapporten. En veltilfreds patrulje kunne derefter fortsætte jagten på byens forbrydere.

Jeg, som gennem flere år har registreret, de fugle jeg har set på Christianshavn, inklusiv Christiania, kunne føje en ny art til min liste. Jeg mindes ikke tidligere at have set en liste herfra bydelen, hvor skovsneppen figurerer. Fuglen var givet på afveje, og det medførte både dens endeligt og en plads i dagens politirapport. Det kan som bekendt være skæbnesvangert at bevæge sig uden for kendt terræn.

Skovsneppen er også velkendt fra den danske litteratur. F.eks. fra Blichers "Trækfuglene" og ikke mindst Martin A. Hansens "Løgneren", hvor skolelæreren, Johannes, går på sneppejagt - og ikke får forløst sit forhold til den skønne Annemari... Fuglen ses sjældent i skoven, men om aftenene om foråret flyver hannen ved skumringstid lavt henover skoven og markerer sit territorium med lige flugt henover trætoppene. Den flyver samme rute hver aften, mens den udstøder 3-4 knurrelyde, der afsluttes med et eksplosivt, skarpt kald "oårt oårt oårt pisst". Skovsneppens flugt er en oplevelse for alle fuglekiggere, når den ses i forårsaftenen. Sidst oplevede jeg den på Anholt for nogle år siden.

Jeg besluttede, at denne sjældne gæst ikke skulle ende i skraldekontaineren, så den er sendt til udstopning hos en kyndig konservator. Så kan den fremover i min dagligstue erindre om livets uventede, overraskende hændelser og tilværelsens pludselige ende. Resultatet af en fremmed fugls besøg i byen.

Peter Mark



Susannes Christianshavn: Skærsliber i Baadsmandsstræde 1970

Der kom en skærsliber og hans kammerat til Baadsmandsstræde. De gik rundt og bankede på dørene i opgangene, dvs. det var så kammeraten der gjorde det.

Spurgte om folk havde nogle knive der skulle slibes, og hvor meget det så skulle koste. imens sleb skærsliberen knivene. - Snart kom der børn til, de syntes at det var spændende at se på, allerede dengang i 1970-erne var det efterhånden et sjældent syn.

-sm

NEILPRYDE SAILS

Sejlmager

Vi laver alt inden for.

Kølbåds sejl
Presenninger
Altan og sol sejl
Klistermærker

Bannere/Bil/Butik/Reklame

Kontakt. neilprydesails.dk

Peter Havn.Mob 23601214
Søren Andersen.Mob 41120618



EIFFEL BAR

aaben til 3 nat
Wildersgade 58
Tlf. 32 57 70 92
www.eiffelbar.dk

Naturklummen

Liv og død

tekst: Christianias Frie Natur
fotos: Marie Markus

Den allersmukkeste årstid på Volden er lige nu, hvor hvidtjørn og Kaprifoli blomstrer. Jorden grønnes af urter og græsser der myldrer op af jorden.

Blishøns og ænder er tidligt på den med deres unger i år, og det første kuld svaneunger/ svælinger, er også allerede ude i den store verden med deres mor, og blive vist frem af de stolte forældre, nemlig det svanepar der de sidste 2 år har ruget på Kaninøen.

Det er svaneparrets historie vi vil fortælle lidt om i denne klumme.

De slog sig ned i Ydre Stadsgrav, året efter den store fugledød i 2006. Kolonihave folket kalder hannen for Per efter Per Kirkeby, da hans ringmærke er PK3, men konen KH8 har aldrig rigtig fået et personligt navn.

Alle de år de har ynglet i Ydre Stadsgrav, er den ene unge død eller forsvundet efter den anden pga. Botulisme eller sygdom, men det har de fleste år alligevel lykkedes dem at få 3-4 stykker flyveklar.

Det har været et mæridt hver år, når ungerne blev syge og døde og vi ikke vidste, hvad vi skulle stille op, andet end at prøve og presse de ansvarlige for at få frisk vand pumpet igennem. Masser af ænder og blishøns er også døde, og nu er Ydre Stadsgrav så godt som død, der er næsten ikke en fugl tilbage.

Per og konen er igennem årene blevet fodret og hjulpet af Kolonihave folket. Et år døde alle deres unger af

sygdom. Hunnen blev også så syg, at hun ikke kunne stå på benene, så vi måtte flytte hende ud til Hellerup havn. Vi kunne ikke fange Per, han blev stædigt og passede på territoriet og overlevede heldigvis. Hun kom sig og fløj tilbage da hun var blevet frisk.

Sidste år lå isen i Ydre Stadsgrav til langt ind i april, Per og KH8 byggede derfor en rede ved Ravelinen og fik tilkæmpet sig til det bedste territorium i København, nemlig Kaninøen og "fugle restaurant" ved Ravelinen.

Der boede ellers en meget stor, ekstrem aggressiv han, som vi kaldte AK81 pga. af hans adfærd. Men da der landede 30 ungsvaner på en gang, var det flere end han kunne overkomme at jage væk og det lykkedes for Per at overtage Kaninøen territoriet.

Det var dem velundt og en fornøjelse at se hvor godt det gik. Alle deres unger voksede sig store og stærke på frisk havgræs og rimeligt vand, i stedet for rugbrød og giftigt vand.

Før 2006 var Ydre Stadsgrav fuld af ænder blishøns, rørhøns, lille lappedykker, gæs og svaner. I 2006 stoppede de rør og ventiler til, der skulle føre frisk vand igennem Stadsgraven. Det resulterede i en enormt algeopblomstring og iltvind ved bunden. Det medførte et udbrud af botulisme (pølseforgiftning) hvor næsten alle fugle og fisk i hele Stadsgraven fra Langebro til havnen i nord døde en



langsom og smertefuld død.

Stadsgravene, især Ydre Stadsgrav, er aldrig kommet sig ordentligt og Ydre er nu irgrøn og så godt som død.

Efter udbruddet i 2006 dannedes en "Søgruppe", der holder skarpt øje med vandkvaliteten og prøver at få myndighederne til at finde ud af, hvordan vandkvaliteten kan forbedres.

Men vi synes ikke de ansvarlige myndigheder tager det særligt alvorligt, når vi har presset på for at få frisk vand ind i kritiske perioder. Selvom vi kan vise, at pumperne ikke kører som de skal, bliver vi som

regel spist af med, at alt er i orden. Men vandet i Ydre Stadsgrav er stadig grumset og ugenomsigtigt til trods for at pumpekapaciteten efter det oplyste kan sikre et totalt vandskifte i løbet af en uges tid. Et andet problem er at der løber to trykrør igennem Indre Stadsgrav. De fører hele Københavns spildevand ud til renseanlægget Lynetten. De har jævnligt været utætte og kloakspildevand er løbet ud i Stadsgraven. Vi mener det er uhensigtsmæssigt at placere hovedspildevandsledningen i et sårbart naturområde.



På vores hjemmeside www.Christianias-frie-natur.dk kan du læse mere om Søgruppens arbejde med at forbedre vandkvaliteten i Stadsgraven

KJÆRS

Men and Women

AVEDA

the art and science of skin, hair and great esthetics

MANDAG	09:00 - 20:00
TIRSDAG	09:00 - 20:00
ONSDAG	09:00 - 20:00
TORSDAG	09:00 - 20:00
FREDAG	09:00 - 20:00
LØRDAG	09:00 - 18:00



JASMIN

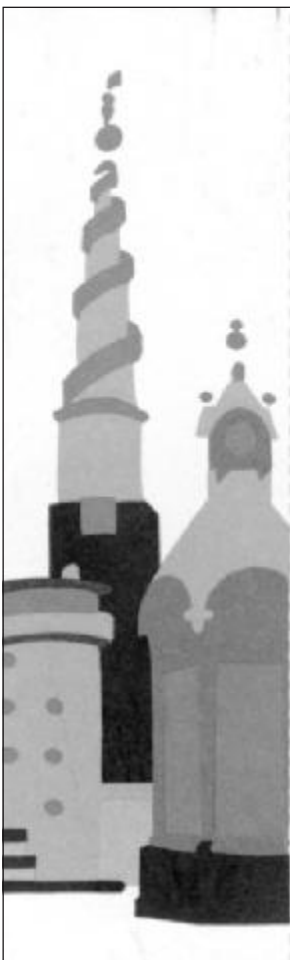


ANDERS



CARINA

WWW.KJAERS.COM
S1505104
KJÆRS BY CARINA KJÆR



TANDLÆGERNE PÅ
CHRISTIANSHAVNS TORV
JENS THIEL
& LONE LANGE
DRONNINGENSGADE 48
1420 KØBENHAVN K

Telefoner
32570019 LANGE
32579019 THIEL

CHRISTIANSHAVNS

Færgescafé

Valgfri

3 retters menu
295,-

Dagens kabysseret

Kun 119,-

Nu åbent alle dage -
hele sommeren





STRANDGADE 50 - 1401 KBH K
Tlf. 3254 4624 - www.færgescafeen.dk

Nybolig City og Christianshavn

KØBENHAVN K - Strandgade 14 Mezz th



Du bliver budt velkommen i en af lejlighedens 2 rummelige stuer en suite med plads til både dagligstue og spiseplads med parketgulve, høje paneler og højt

til stuklofterne. Derudover har lejligheden har nyt køkken fra Invita, rummeligt soveværelse og badeværelse med god skabsplads. Sag: 7546KBJ

Kontant/udb: **3.795.000/190.000**
 Brutto/Netto: 19.591/17.388
 Alternativ finansiering:
 Delvist afdragsfrit 11.040/10.204

Bolig m ²	100	Etage	Mezz
Vær	3	Opført	1653

KØBENHAVN K - Strandgade 46 3



Unik lejlighed i 2 plan på en af Christianshavns mest attraktive adresse med tagterasse. Lejligheden har rummelig entré, samt køkken med spiseplads og 3

værelser som er oplagte som børneværelser eller kontor. På 2. salen er stort soveværelse og fantastisk stue med loft til kip. Sag: 7552KBJ

Kontant/udb: **8.850.000/445.000**
 Brutto/Netto: 45.138/42.233
 Alternativ finansiering:
 Delvist afdragsfrit 25.047/25.356

Bolig m ²	324	Etage/plan	3/2
Vær	6	Opført	1734

KØBENHAVN K - Ved Volden 8 4 th



Velholdt lejlighed på 4. sal med udsigt over Voldene.

Lejligheden har moderne køkken og badeværelse, samt 2 store værelser med udsigt mod voldene. Sag: 7524TSL

KØBT
 på 3 uger

Bolig m ²	91	Etage	4
Vær	3	Opført	1938



Skal vi også sælge din bolig?

Ring for en uforpligtende salgsvurdering på 3311 0800

KØBENHAVN K - Christianshavns Voldgade 1 4 tv



Velholdt ejendom med udsigt over Volden. Du bliver budt velkommen i lejlighedens entré med adgang til soveværelse, fantastisk stue med god udsigt og lyst køkken mod gården. Sag:

KØBT
 på 1 måned

Bolig m ²	57	Etage	4
Vær	2	Opført	1894



Kasper Agerbo Bech
 indehaver
 Tlf. 2280 2421

Nybolig
 City & Christianshavn

City: Nørre Voldgade 21 · 1358@nybolig.dk · Tlf. 3332 6020
 Christianshavn: Torvegade 27 · 1400@nybolig.dk · Tlf. 3311 0800



Enestående Solcelletag på Christiania

Historien drejer sig om et nyt smukt totalt bygningsintegreret solcelletag, der lige er blevet bygget oven på vores Maskinhal - en over hundrede år gammel træbygning. Taget viser sig således snildt at kunne anvendes på en mere kulturarvsmæssig bygningsmasse uden at skæmme bygningernes egenart.

Det er ganske enkelt det første anlæg af sin slags i verden: 'Det intelligente tag' med flere funktioner og egenskaber. Og så er det æstetiske element meget vigtigt for os herude på Fristaden, hvor udtrykkene er så varierede.

Projektet indebar endvidere et uhyre fint samarbejde mellem vore egne håndværkere og firmaet, der fremstiller taget, Galaxy Energy's, folk. Vi lægger vægt på selv at udføre så meget arbejde som muligt på Christiania. Vore egne folk tæller adskillige dygtige fagfolk, der sætter en ære i at være med til at løfte Christiania ind i en bæredygtig fremtid.

Således har dette projekt allerede gjort os meget klogere og velforberedte på de fremtidige udfordringer og opgaver. Maskinhallen har nu fået den helt store tur, med dette nye flotte tag med de klassiske gavlafslutninger. En ny gang maling udvendig får denne mere end hundrede år gamle træbygning til at fremstå helt fantastisk. Uden tvivl en ny seværdig detalje i Christianias univers.

Ole Lykke (tekst & Foto)



Christianshavns svenske søsterby fejrer 400 års jubilæum

Den 22. maj 1614 underskrev Kong Kristian den IV en aftale om anlæggelse af fæstningsbyen Kristianstad. Den skulle værne Skåne mod svenskerne og derfor var det spændende om den svenske konge dukkede op, da han jo lige havde haft det meget svært ved at besøge Norge, der fejrede sin 200 års grundlov.



*En forløren Christian IV med følge.
Til venstre ses en ægte Asbjørn.*

Kristianstad fejrede sig selv med fuld musik, militærparader, historiske optog, kagekalas, udstillinger og kongebesøg. Ud over den svenske dukkede den danske Christian den 4 også op. Han viste sig at være fra Hillerød og havde både Kirsten og Vibeke med.

Turistforeningen havde arrangeret en byvandring med såkaldte liveindslag. Nogle var dog mere utilsigtede end andre. Da guiden begyndte sit foredrag for de godt 100 deltagere, startede symfoniorkestret prøven på Carmina Burana for fuld udblæsning.

Næste sted skulle en præst fortælle om bygningen af Trefoldighedskirken, hvilket blev overdøvet af kirkeklokkene, der gik i gang fordi kongen netop forlod kirken. Guiden gik videre og opdagede først meget sent at stort se alle forlod turen for at fotografere de kongelige....

Den gamle danske by er vild med Christian IV's monogram, der er med på alt byinventar og flag. Det var også bredt ud i udsmykningen af byen i såvel blomsterbede som gavlmalierier.

*Asbjørn Kaasgaard
Christianshavns Lokalhistoriske Forening & Arkiv*



*Fjerde Christian som kagemand
Foto: Asbjørn*



**Hvis dit tøj skal
være helt unikt**

Helle Schaunburg-Müller
Skrædder, farve- og stilkonsulent
Brobergsgade 7 22 63 81 98



Sommer's Hørelinik



Avancerede høreapparater til tilskudspris



Østerbrogade 224
2100 København Ø
Tlf.: 60 92 71 91
Dronningensgade 46
1420 København K
Tlf.: 60 92 71 21

Bryggens Dyreklinik

v/ dyrlægerne Alice Thomsen & Frede Kristensen



MANDAG KL. 8 - 18
TIRSDAG KL. 17 - 19
ONSDAG KL. 8 - 17
TORSDAG KL. 8 - 16
FREDAG KL. 8 - 14

Medicinsk og kirurgisk behandling. Butik med foder, plejemidler og andet til hund og kat.

Egilsgade 18 ☎ **32 57 62 90**

bryggensdyreklinik@gmail.com · www.bryggensdyreklinik.dk

MUSIKKALENDER

02/06 Mandag kl. 20:00 entré: 50,

SOLO:

Bjarke Porsmose (4 Guys From The Future) + Ned Ferm solo

Denne aften præsenterer vi to stærke og ikke helt ulig stemmer. Begge kendes for deres stoiske ro. Den ene udtrykker sig med strubens og ordets kraft, den anden gennem bladet på sin saxofon.

Bjarke Porsmose sidder stolt og tungt på sin funkklende trone, som en af de helt fornemme sangskrivere og vokalistere på den danske musikscene lige nu. På denne aften kan man høre Bjarkes sange og i et nyt lys, når han mediterer over materialet på en ny, frisk og nedbarberet facon. Rygterne siger at der også bliver lukket op for et par decideret nye kompositioner.

Ned Ferm Den amerikanske multi-instrumentalist og komponist Ned Ferm vil i aftenens anledning spille sin første solo-saxofon-koncert nogensinde. Direkte ud af Guds eget land har Ned siden 2001 beriget den danske musik med sin på en gang besjælede og fandenivoldske spillestil. Ned krydser ubekymret mellem felter af jazz, avantgarde, pop, lo-fi rock (a la Pavement) og sorthumoristisk country.

Hans debutalbum i eget navn 'Spent All The Money' udkommer på Stunt Records om en lille måned. Her sides-tilles jazz og country på et spændende kontrasterende niveau, og pladen besøges blandt andre af vokalister Kira Skov, Marie Fisker og Jacob Bellens.

04/06 Onsdag kl. 21:00 entré: 60,- Genre: country

Little Village Country Music Club præsenterer: FISTFULL OF DOLLORS

Find mere info på www.beboerhus.dk

06/06 Fredag kl. 20:00 entré: 25,- Genre: elektronisk

KOLLAPS

Månedlig tilbagevendende elektronisk legestue.

07/06 Onsdag kl. 20:00 entré: 50,-

SOLO:

Kristoffer Munck (Mellemblood) + Nicolai Koch (PRE-Be-UN)

Find mere info på www.beboerhus.dk

13/06 Fredag kl. 17:00 Fri entré Sted: Salen

SOMMERKONCERT MED BANDS FRA SOFIEKLUBBEN

14/06 Lørdag kl. 16:00 Fri entré

SANKT ANNÆ GYMNASIES FAMILIEKOR - dirigent, Morten Hinz

Sankt Annæ Gymnasiums Familiekor blev i sin tid dannet af en række forældre og bedsteforældre til elever på Sankt Annæ, der gerne ville vide mere om, hvad deres børn gik og arbejdede med på sangskolen og i gymnasiets kor. Vi er efterhånden en broget flok af gamle og nuværende forældre, bedsteforældre, lærere og andre med tilknytning til Sankt Annæ Gymnasium.

Vi har ikke den samme professionelle kunnen, som vores børn - men sangglæden og gejsten fejler bestemt ingenting. Så vi mener bestemt at vi er værd at høre på!

14/06 Lørdag kl. 21:00 entré: 60,- Sted: Salen

Dobbelkoncert:

KVINDEBANDET + DEN MAGNETISKE ØRN



KVINDEBANDET spiller upoleret og genrebrydende musik skabt igennem en naturlighed af humor, alvor og melankoli. Kvindebandet afsøger det kompromisløse og bruger livets forskellige sider som udtryksskilde. Det resulterer i rotations-instrumentering og et udefinerbart genre-felt der omfatter punk, pop, freeimpro, techno **Mija Milovic** (Sang/keys/bas), **Sanne Borchersen Ellehammer Dasseville** (Sang/guitar/keys), **Mai Ane Pil Siedentopp Christensen** (machinedrum/ keys/guitar/bas), **Kirstine Fogh Vindelev** (Sang/modularsystem/machinedrum)

DEN MAGNETISKE ØRN har spillet en række psykesfulde koncerter i Danmark, Tyskland, Kairo og Dubai og udgiver til efteråret deres debutplade. I kan forvente en masse gal- og morskab, energi og improvisation. Medlemmerne af den gale, talentfulde og Magnetiske Ørn er:

Matias Wolf: Trommer og triangel, **Martin Ullitz:** Huitars og **Ileisydd,** **Adi Zukanovich:** Bøgler og Pakistan

20/06 Fredag kl. 21:00 genre: Rock'n roll

Nettie has a boyfriend

De velkendte roller er byttet om i Nettie has a boyfriend, hvor sanger Tore Eg bakkes op af Trine Wester på bas og Birgitte Bjørn på guitar og kor.

Live fremstår Nettie og Boyfriend som en energisk og nærværende trio, der både sparker og aer.

"Nettie er et spændende, nyt band med en helt egen sound. Melodiøs, smuk og intelligent sangskrivning fra guitaristen Birgitte Bjørn.

udtryksfuld, intens trio live. Læg mærke til dem" (Henrik Strube – sanger, musiker, forfatter).



COPENHAGEN JAZZF



Barefoot Records præsenterer i samarbejde med Chr. Havns Beboerhus årets jazzfestival. 18 koncerter fordelt over 9 dage med fokus på eksperimenterende jazz og improvisation.

Fredag 4/7

kl. 21:00

Markus Pesonen Trio (FI/NO/DE)

kl. 22:30

Maria Faust Sacrum Facere

Lørdag 5/7

kl. 21:00

Jacob Anderskov/Adam Pultz Melbye/Peter Ole Jørgensen

kl. 22:30

Jaak Sooäär/Kristian Tangvik/Kasper Tom (EE/NO/DK)

Søndag 6/7

kl. 21:00

Jaak Sooäär/Markus Pesonen/Adam Pultz Melbye/Håkon Berre (EE/FI/DK/NO)

kl. 22:30

Mermet/Gordoa/Pesonen/Melbye (FI/DK/MX/FR)

Mandag 7/7

kl. 21:00

Jeppe Zeeberg/Anders Provis

kl. 22:30

Torben Snekkestad/Stephan Sieben/Håkon Berre (NO/DK)

Tirsdag 8/7

kl. 21:00

Herman Müntzing/Anders Filipen/Håkon Berre (SE/DK NO)

kl. 22:30

JapGaf

SPISEHUSMENU JUNI

Tirs. d. 03/06

Kylling i rød karry med thaibasilikum, lime og kosmælk. Fuldkornsris

Tors. d. 05/06

Grundlovsdag lukket

Tirs. d. 10/06

Oksekød m. spidskommen, chili, tomat & kikærter. Ris-salat med mandler.

Tors. d.12/06

Laks "gremulata" m. olivenolie og balsamico. Nye kartofler, tomatsalsa.

Tirs. d. 17/06

Urtekrydret svinekam og sommerratouille m. nye kartofler.

Tors. d. 19/06

Vegetar: Krydret risret m. spinat, æg og feta. Humus og semidried tomater.

Tirs. d. 24/06

Huset er lukket dagen efter skt. Hans!

Tors. d. 26/06

Ovnstegt Hanebryst og ærtepesto m. mynte og citron. Nye kartofler m. krydderurter og olivenolie.

Friskbagt brød og dagens salat til alle retter.

Køkkenet er åbent fra kl. 18 - 19.30

Bestilte billetter skal afhentes senest 18.30

Voksne: 65,- Børn: 35,-

Aflysning senest dagen før.

Der kan bestilles en uge frem.

Bestil online på www.beboerhus.dk

Husk at du hæfter for reserverede billetter, som ikke er afbestilt i tide!