



Hvis du falder gennem isen

- Undgå panik og få styr på din vejrtrækning.
- Råb efter hjælp!
- Søg tilbage til det sted, hvor du faldt i, og sæt albuerne på isen.
- Lav svømmetag med benene, spark bagud og kravl op på isen.
- Mav dig fremad mod land til isen igen kan bære.
- Spar på kræfterne, hvis du ikke kan komme op. Bevæg dig mindst muligt.

Hjælp en, der er faldet gennem isen

- Ring 1-1-2
- Gå ikke tæt på vågen, så falder du selv i.
- Læg dig ned på maven.
- Kast en redningskrans eller andet redningsudstyr og hold fast i linen.
- Brug en gren eller et halstørklæde i mangel af redningsudstyr.
- Ræk aldrig din arm ud!

For yderligere information www.trygfonden.dk - TrygFonden Kystlivredning

Nu troede vi lige det var vinter...

SE inde i avisen

- S. 2 Fastelavns rytterne
- S. 3 Om stormflod og regn
- S. 6 - 7 Om alle broene
- S. 9 Pas på Christianshavns fugle
- S. 10 - 11 Spejderne i bydelen
- S. 12 - Fastelavn i Beboerhuset
- S. 20 - 21 Skolerne på Christianshavn



Fotos:
Marie Markus



Husk At

Banko i C.I.K. Karateklubben



Christianshavns Karateklub i C.I.K. holder Banko søndag den 22 marts kl. 13.00 i C.I.K.s lokaler i Bådsmadsstræde 20.

Banko spillet afholdes for at samle midler til en støttefond som klubben opretter for at alle medlemmer skal kunne få råd til at tage med på træningslejre. Se mere i marts-avisen.

Miljøbilen

kommer den 16. februar på Torvet kl.19 til 20.

Tryghedsvandring

d. 29. jan. kl.16. v. Beboerhuset

Livet er lutter lagkage

...når man fylder halvfems og alle de søde venner kommer og lykønsker på dagen.

Tusind tak for den dejlige, varme opmærksomhed, på min fødselsdag. Også tak til Bruno og Thomas i Beboerhuset som låste op for os den 27. december.

anvar tollan



Christianshavns seniorklub Oplevelser for 60+

Hver mandag kl. 12 i mødelokalerne A & B, Hal C, Arsenalvej 6

Henvendelse kan ske til klubbens formand:

Kirsten Mortensen. tlf: 24 22 87 42.

E.mail: kontakt@christianshavns-seniorklub.dk

Hjemmeside: <http://www.christianshavns-seniorklub.dk>

Februar:

- 2. Klubdag- generalforsamling.
- 9. Inge Nyberg fortæller om/viser hatte
- 16. Forfatter Peter Kaa: Foredrag om århundredets mordgåde på Peter Bangs Vej.
- 23. Gunhild Legaard fortæller.

Bliver du generet af støj?

Gener i forbindelse med bygge- og anlægsopgaver, caféer, restauranter eller spillesteder

Ved gener i forbindelse med bygge- og anlægsopgaver, kan man henvende sig til Teknik- og Miljøvagtens klagevagtsmail klage@tmf.kk.dk eller telefon 33 66 25 85

Er man generet af støj fra caféer, restauranter eller spillesteder mellem torsdag og søndag, kan du ringe til vores vagttelefon på tlf. 33 66 25 85

Bemærk, vi behandler ikke klager om gadestøj, det vil sige støj fra f.eks. snakken eller råben på gaden eller fra udendørs arrangementer, der ikke er godkendt af kommunen. Her henviser vi til politiet på tlf. 33 14 14 48

Affalds afhentning

Den kommunale affalds afhentning skal som udgangspunkt ske efter kl. 7.

Af trafikale årsager starter man nogle steder kl. 6 (dette gælder bl.a. for en del veje her på Christianshavn)

Ring eller skriv til Annette Bech Nielsen, hvis du har problemer her:

mail: anbech@tmf.kk.dk telefon: 33 66 55 12

Fastelavnsrytterne kommer

Den 14. februar kommer de dejlige ryttere fra Tømmerupvangs Fastelavnsryttere, de starter ved Vagthuset fra kl. 14 og fortsætter så til SuperBrugsen på Torvet, Beboerhuset og derefter rundt til værtshuse på Havnen.



foto: Marie Markus

Læs, hvad der sker aktuelt på Christianshavn, læs Christianshavneren på nettet.

Klik på links til Christianshavns lokale hjemmesider:

www.christianshavneren.dk

opdateres dagligt

Søg ophold i Statens Værksteder for Kunst

Næste ansøgningsfrist er 2. februar 2015.

Ansøgninger skal være modtaget elektronisk inden midnat, der medsendes tekst og visuelt materiale skal indsendes i én samlet pdf-fil. Størrelsen på den samlede fil må ikke overskride 5 MB. SVK forbeholder sig ret til at afvise ansøgninger, som ikke overholder de angivne krav.



foto: Marie Markus

Der er fundet en vinder

... på SuperBrugsen's Christianiacykel, som blev udloddet i forbindelse med indvielsen af butikkens totalrenovering. Cyklen fandt sin vinder den 5. januar.

På billedet ses den glade nye ejer, Irene Nissen, sammen med uddeler Cemil Hursidovski som overdrog og instruerede i den rette brug af cyklen.

"...jeg er bare så glad, sagde Irene Nissen, jeg er en rigtig Christianshavner og jeg skal nok vide at passe godt på cyklen. Christianshavneren ønsker stort tillykke.

tekst og foto: Marie Markus

Efterlysning

Er der nogen der ved noget om Tyvegangen på Christianshavn eller er det fiktion?

Lokalhistorisk Forening har fået et spørgsmål om Tyvegangen på Christianshavn.

Navnet optræder i Tom Kristensens roman Hærværk, hvor hovedpersonen Ole Jastrau i fjerde og sidste del går ud på Christianshavns Vold og kravler op på Voldkronen hvorfra han lader sig skride ned og ender på Tyvegangen.

Jeg kan citere et par steder fra romanen hvor Tyvegangen nævnes: "Og nede langs Vandet gik Tyvegangen.", "Og han havde sovet i Tyvegangen paa Kristianshavns Vold." Citaterne er fra Det Danske Sprog- og Litteraturselskabs udgave fra 2014 side 477 og 478.

Henvendelse til asbjorn@webspeed.dk
Asbjørn Kaasgaard

Få din Christianshavner!

Ordninger for Nej Tak til reklamer

Modtager af adresseløse forsendelser kan vælge mellem to ordninger:

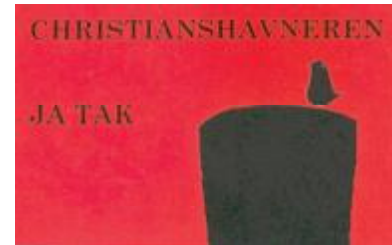
„Reklamer - Nej Tak“

Svarer til den gamle og den skal respekteres.

„Reklamer og gratis aviser - Nej Tak“

Husstanden vil hverken modtage reklamer eller gratisaviser og andre blade/skrifter. Gratis aviser kan være lokale/regionale ugeaviser og daglige husstandsdelte aviser. Vælger du denne ordning vil du altså heller ikke modtage Christianshavneren.

Medmindre du sætter dette røde mærkat på postkassen:



Mærkatet kan fås på Biblioteket og i Beboerhuset, samt naturligvis på avisens redaktion.

Produktionsplan 2015

Udgave	Deadline: annoncer torsdag kl. 16.00	Deadline: stof lørdag kl. 14.00	Omdeles fredag + lørdag
2 Marts	19. februar	21. februar	26. feb. til 1. marts
3 April	19. marts	21. marts	26 til 29. marts
4 Maj	23. april	25. april	30. apr. til 3 maj
5 Juni	28. maj	30. maj	4. til 7. juni
6 September	20. august	22. august	27. til 31. august
7 Oktober	24. september	26. september	1. til 4. okt.
8 November	22. oktober	24. oktober	29. okt- 1. nov.
9 December	26. november	28. november	3. til 6. dec.

Ret til ændringer forbeholdes, Redaktionen

e-mail: christianshavneren@beboerhus.dk
www.christianshavneren.dk



Christianshavneren
bydelsavis

Avisens formål er at oplyse og skabe debat om hvad der foregår i bydelen. Udgives af avisgruppen, grundlagt i 1983.

Indlæg og annoncer kan lægges i avisens postkasse i **Beboerhuset, Dronningensgade 34, 1420 Kbh. K**

Eller naturligvis sendes elektronisk, se til højre herfor.

Redaktion af dette nummer:

Anvar Tollan -emeritus
Poul Cohrt
Ole Ullby
Marie Markus
Jane Lythans (ansvh.)
Jette Nielsen
Rigmor Winthrop
Sidsel Winthrop
Kitty Bendixen
Jette Marinus
Eva Hyllegaard

Avisen omdeles til alle brevprækker på Christianshavn, incl. Holmen og Christiania. Den kan også hentes i Beboerhuset og på Biblioteket.

Tryk Trykkompagniet
oplag 7.500

Redaktionen består af aktivister og har ingen fast træffetid.

Kontakt os og vi kommer tilbage for aftale af møde o.a.

Tlf. 3257 8890
Konto 1199 0001393758
CVR nr. 53 39 99 59
email: christianshavneren@beboerhus.dk

D.A.C. - Regnen kommer

Dansk Arkitektur Center udstiller forslag til løsninger på vore kommende vandoverflods problemer – en udstilling der peger på, at løsninger findes

Udstillingen åbnede den 16. januar og varer til 15. Marts. Åbningstider: man.-tirs.-fre.: 8-17, ons. : 8-21 og 17 til 21 er der gratis adgang. Lør.: 10-17

Vand i kælderens er pludselig blevet noget rigtig mange kan tale med om. Sådan står der i indledningen af det skriftlige materiale til "Regnen kommer - hvordan klimatilpasning giver os bedre byer". På udstillingen kan du blive klogere på, hvordan vi i fremtiden undgår at vores kældre bliver til svømmehaller, og i stedet får nogle byer med rekreative byrum, som kan rumme regnen, når den falder. Og vi står som samfund foran store investeringer i de kommende år, der skal klimatilpasse vores byer.

Gennem plancher og videoer gennemgår udstillingen, dels den historiske udvikling omkring vand i byen, dels de udfordringer vi står med nu. Den peger mod en lang række forslag til løsninger i arbejdet med vand i byrum-



Det er fornuftigt ikke at hindre regnvandet i at trænge ned i jorden.

met, fra frilæggelse af åer, intelligente kloakker til at huske ikke at bruge asfalt og beton men i stedet bruge materialer vand kan sive ned igennem. Der peges på at meget kan opnås ved langsigtet tænkning og samarbejde borger, bygherrer, entreprenører, kommuner osv i mellem.

Udstillingen rummer samtidig et stærkt budskab om, at vi når vi klimatilpasser, samtidig kan skabe bedre byer og skabe øget livskvalitet. I stedet for at vi udelukkende koncentrerer os om at udbyg-

ge og udvikle kloaknettet. Jeg håber rigtig mange politikere vil besøge udstillingen og indse at de må tænke i samarbejde og planer som når længere end næste valgdato.

På fototh.: I Frederikssund har man gravet søer til regnvand og den opgravede jord hæver terrænet rundt om søerne.

Tekst og foto: Marie Markus



Belægningssten med infiltration gennem skærvfyldte fuger

40 centimeter fra oversvømmelse



Foto: Birte Pedersen

Den høje vandstand forhindrer selv kanalrundfarten i at passere under Tranegravsbroen

Københavns Kommune offentliggør nye kort over bydele truet af oversvømmelser ved fremtidige stormfloder

Storme som Dagmar og Egon i begyndelse af januar gav på ny forhøjet vandstand i Københavns Inderhavn. Denne gang dog uden risiko for oversvømmelser, da vandet holdt sig på 1 meter over normalen, mens skaderne på København først begynder, når vandet stiger til 1,4 meter over normalen.

.... Nu er Københavns Kommune klar med nye kort, så københavnere kan se, hvor sårbar deres bydel er

over for fremtidige oversvømmelser.

....Den viden må vi som politikere selvfølgelig også handle på og træffe beslutninger om en god og effektiv beskyttelse af byen mod havvandsstigninger og stormfloder. Men lovgivningen på området er uklar og gør det svært for kommunerne at handle. Derfor vil jeg opfordre miljøministeren til hurtigst muligt at revidere loven og skabe klarere

regler for finansieringen af, og samarbejde med kystsikring," siger teknik- og miljøborgmester Morten Kabbell (EL).

På de nye kort er det muligt at se hvilke dele af København, der vil være udsatte ved en såkaldt 100-års-stormflod i henholdsvis 2010, 2060 og 2110. Kortene viser, at store dele af Amager Øst og Indre By vil være i stor risiko for at blive ramt af oversvømmelser i 2060, mens oversvømmelserne bliver større og spredt sig til flere bydele frem mod 2110. Der er dog altid en risiko for at København kan blive ramt af oversvømmelser tidligere....

Link til de nye Københavnerkort om overs-

vømmelser fra stormflod: <http://kbhkort.kk.dk/spatialmap?> Link til Københavns Kommunes klimatilpasningsplan: <http://www.kk.dk/da/om->

kommunen/indsatsområder-og-politikker/natur-miljø-og-affald/klima/klimatilpasning

/Vi håber så der bliver handlet fornuftigt på det. MM

Orkanen "Egon" fyldte op i kanalerne.

Foto: Susanne Mertz



debat & læs



Christianias Frie Natur

Foreningen arbejder for at bevare og udvikle Christianias frie natur, i respekt for fæstningsanlægget, til glæde for Christianitter, naboer og besøgende.

Bliv medlem
100 Kr. årligt

www.christianias-frie-natur.dk

Foredrag og guidede "grønne ture" Kontakt: Jørgen Tlf. 27827007

Bevar TrygFonden

Af Jonas Bjørn Jensen, medl. Borgerrepræsentationen og kandidat til Tryghedsgruppens Repræsentantskab

TrygFonden uddeler hvert år mere end 550 millioner kroner til at styrke trygheden i Danmark. Det er alt fra livreddertårne og hjertestartere til forskning i børns sundhed og trafiksikkerhedskampanjer. Et vigtigt arbejde der gør, at vi trygt kan lade vores børn lege i bølgerne ved vandet og som har sikret, at mange flere mennesker overlever hjertestop.

Netop nu og frem til 3. februar er der valg til Tryghedsgruppens repræsentantskab her i Region Hovedstaden. Her kan alle forsikringskunder i Tryg og Nordea Liv & Pension stemme. Valget handler om TrygFondens fremtid, fordi en række kandidater arbejder for at tømme TrygFonden for midler og kanalisere dem ud til virksomheder, store landbrug og rige pensionskunder i Nordea Liv & Pension.

Jeg vil arbejde for at bevare TrygFonden. Fordi vores tryghed er et fælles anliggende, og fordi der måske mere end nogensinde er brug for TrygFonden i disse tider.



Kliniklokale søges

stille og helst umøbleret
o. 15 m².
Henv. til
Marianne Lykke
Cand. mag. og psykoterapeut MPF
Tlf. 20411633
kontakt@mariannelykke.dk

Mere medvind til cyklisterne

Godt nyt til cyklisterne: På endnu en gade bliver det muligt at cykle mod ensretningen og dermed skyde genvej gennem byen, og så kan du selv tippe kommunen om, hvor en lille ændring kan gøre en stor forskel for folk på cykel.

Går du rundt med en god idé, der kan forbedre din daglige cykeltur, så kan den nu blive ført ud i livet. Med halvanden million kroner i puljen 'Cykeltip' er der sat penge af til at gøre det endnu mere attraktivt at tage cyklen i København i samarbejde med københavnernes. Du har nemlig muligheden for at blive hørt gennem cykeltip-ordningen, så hvis der er et sted, hvor du savner en asfaltrampe, en svingbane eller skiltning, så lytter kommunen gerne til dig. Teknik- og miljøborgmester Morten Kabell (EL) er glad for, at pengene på den måde ender i borgernes hænder:

"Med Cykeltip giver vi københavnernes mulighed for at byde ind med de udfordringer, de møder i deres hverdag, som vi selv ikke nødvendigvis er opmærksomme på. Hvis vi

på den måde kan eliminere de småting, som virker som små sten i skoen på vores cyklister, så er det bare om at komme i gang", lyder det fra Morten Kabell.

Udover at få lov at forandre hverdagen for cyklister, får du fremover også mulighed for at skyde genvej på Østerbro. På den travle Vordingborggade vil der nu blive anlagt cykelstier, så cyklister kan følge gaden i begge retninger mellem Strandboulevarden og Østerbrogade i stedet for at skulle en tur uden om begge ender af gaden, som er ensrettet for anden trafik.

"Vi har gode erfaringer med at tillade at cykle mod ensretningen i København. I Vestergade steg tilfredsheden voldsomt for cyklisterne, da vi lavede ændringen, og vi har da en klar forventning om, at tiltagene også bliver taget godt imod på Østerbro. Det kan virke som små justeringer, men for den daglige pendler er det fantastisk at kunne skyde genvej uden bekymringer", siger Morten Kabell.

Cykelstierne i Vordingborggade oprettes med lokaludvalgets opbakning.

Fakta:

Andre mulige veje med cykling mod ensretningen:

Ålandsgade, Brysselgade, Frederikgårds Allé og Birkedommervej. Disse fire veje forventes forelagt til politisk godkendelse i 2015. Vordingborggade er i dag ensrettet på strækningen Kertemindegade - Østerbrogade og Silkeborggade - Strandboulevarden, hvilket giver cyklisterne omvejskørsel.

<http://subsite.kk.dk/~media/E7D971C-599CE483CB5266365E830A5A5.ashx> - visualisering af projektet.

Sådan giver du os dit cykeltip

- Send en mail til cykeltip@tmf.kk.dk
- Skriv i mailen, hvordan og hvor du synes, vi kan forbedre din cykelvej.
- Husk at skrive den nøjagtige adresse, gerne med en yderligere beskrivelse eller et vedhæftet billede af stedet.
- Cykeltip-ordningen målrettet mindre justeringer, som borgerne bemærker.

Med venlig hilsen Andreas Hein Pressekonsulent TMF Sekretariat

København bliver renere

Affaldsmængderne i København vokser men kommunen får bedre styr på dem

København er kommet nærmere målet om at blive Europas reneste hovedstad, viser en helt ny undersøgelse om renhold i seks europæiske hovedstæder. København er gået fra en sidsteplads i 2010 til nu at være et mulehår fra at indtage andenpladsen.

Men København har stadig udfordringer med affald i byens gader. Mest i Indre By, hvor nattelivet og mange arrangementer sætter sit tydelige præg på bybilledet. Derfor har teknik- og miljøforvaltningen netop øremærket 3 mio. kr. til en øget renholdelsesindsats i forbindelse med arrangementer og efter nattelivet.

"Det går bedre med at sikre renholdet i København. Men vi er ikke i mål. Nu afsætter vi fra kommunens side 3 mio. kr. til en styrket indsats over for generne fra navnlig nattelivet. Det skal sikre, at vi stadig kan være en by, der summer af liv, men at byen også er til at holde ud for de morgenfriske," siger teknik- og miljøborgmester Morten Kabell (EL).

De 2,5 mio. kr. skal bruges til to nye spulevogne til at fjerne lugten af urin efter de mange fester og gæster i Indre By. De skal supplere den ene vogn, der i dag kun kan klare at spule en fjerdedel af byens natleivsområder. Med den styrkede indsats kan langt flere lugtgener fra nattens mange fester i Indre By være fortid. Herudover har teknik- og miljøudvalget afsat en halv mio. kr. til bl.a. at styrke dialogen med de mange arrangører af events, koncerter og andet, der betyder mere affald i byens gader.

Den seneste europæiske sammenligning bekræfter samtidig, at Københavns største udfordring med renhold er de mange henkastede cigaretskod. De trækker navnlig ned i karakteren i Indre By men også på brokvartererne og i byens parker. Det får teknik- og miljøborgmesteren til at gentage opfordringen til byens beværtninger om at sørge for flere askebægere til de rygere, der efter rygelovens vedtagelse i 2007 er blevet sendt på gaden.

"Når antallet af københavnere bare vokser og vokser i disse år, skyldes det i høj grad bylivet, der bidrager til livskvaliteten. Derfor

skal vi ikke skrue ned for blusset. Men kommunen, beværtninger og arrangører skal i fællesskab være bedre til at tage ansvar for de gener, der naturligt følger af mere gang i gaden. Derfor håber jeg, at byens mange cafeer, restauranter, barer og arrangører af events og fester, vil tage handsken op og se på, hvad de kan gøre for at undgå cigaretskod og affald efter byens mange fester," siger Morten Kabell.

Københavns fremgang i den internationale sammenligning er bemærkelsesværdig, da den er opnået med stort set uændrede midler samtidig med at affaldsmængderne er steget markant på grund af befolkningstilvæksten og en øget brug af byen. Det skyldes, at kommunen de senere år har arbejdet intensivt med at udvikle nye metoder og gøre tingene smartere. Blandt andet er kommunen begyndt at bruge nudging for at sikre mindre affald på gaderne.

Med venlig hilsen Morten Rixen
Pressechef TMF Sekretariat

Tillykke Christianshavnerne med de nye broer!

I år har jeg særligt glædet mig til jul, for da er der blevet lovet, at Kanalbroerne over Trangraven og Proviantgraven skulle stå færdige. Og det kom til at holde stik. Den 20. december 2014 blev broerne åbnet. Hurra! Hurra! Hurra!

I efterårsmånederne har jeg på mine daglige gåture lagt vejen forbi broerne og interesseret fulgt med i brobyggeriet. Det har været en fornøjelse at se, hvordan

dygtige håndværkere og ingeniører har ydet deres bedste for at skabe et flot broprojekt, der nok skal vise sig at blive til stor glæde for christianshavnerne og dem, der gerne vil besøge vores skønne bydel. Ikke mindst vil mange få en kortere og smukkere cykelrute på vej til og fra deres arbejde på Holmen og Christianshavn.

Broerne har et let og elegant udtryk, og mekanikken gør, at de hurtigt og let kan åbnes og lukkes, så både gående, cyklister og skibe kan komme frem.

Og tænk! engang imellem skal vi stå af cyklen og vente, til nogle skibe er kommet igennem. - Imens kan vi stå og glæde os over den pragfulde udsigt hen over kanalerne og de smukke huse. Men hvad så med skibene? Det har ingen hastværk. Vi taler jo ikke om handelsskibe, men om masteskibe, fritidsbåde. I fritiden skal man ikke skynde sig, da har man tid nok. De sejlene vil få en pause og kunne ligge og nyde de herlige omgivelser inden de går ind eller ud gennem kanalerne.

Broerne har været igennem en hård fødsel. Først var der stor modstand imod dem, så blev de forsinket på grund af konkurs, fejl m.m. Men en fødsel er man ikke altid herre over. Den kan være smertefuld, og barnet kan være længe undervejs. Nu er broerne her. I oprejst stilling er de som to svanehalse, der knejser hen over vandet. Men langstrakt lægger de sig ned og lægger krop til, at vi kan komme over kanalerne og udforske, hvad der er på den anden side.

Historisk har Christianshavnerne aldrig lukket sig inde i deres egen lille hyggelige andegård. Fra Christianshavn har der altid gået veje, broer og skibe ud til den store verden. Det er den udvikling de nye broer understøtter. Derfor er vi nogen, der glæder os til næste etape - til foråret - når Indehavnsbroen mellem Christianshavn og Nyhavn står færdig.

Til sidst. - I respekt for de mange forskellige holdninger til broerne, skylder vi også at sige gaveren tak. Her skal vi ikke være smålige men storsindede nok til at sige tak til de personer bag Mærskfonden, som har skænket København en kærdommen gave.

Broerne længe leve!
Hurra! Hurra! Hurra!
Eskild S. Pedersen



Sommer's Hørelinik

Høreapparater fra Interton

Avancerede høreapparater til tilskudspris

Østerbrogade 224
2100 København Ø
Tlf.: 60 92 71 91

Dronningensgade 46
1420 København K
Tlf.: 60 92 71 21

Charlotte Sommer



Privatfoto

Det er lidt mærkeligt

Christianshavns Torv fik en fin oppudsning over sommeren og ind i efteråret.

Ny brolægning og som op af jordens indre groede de fineste hvide marmorbænke, eller, når solen skinner, de fineste isfjelde at spejle sig i. Men solen kaster sine stråler langvejs fra, så strålerne blot glimter i de fine marmorbænke på torvet.

... Se så bare, mon KK er blevet misundelig på de fine solbeskinnede bænke, så de også vil lege med? Det er svært at forestille sig, hvad de har tænkt, da de satte neonglinsende skraldespande lige op af de fine mar-

orbænke? Vi ved, at der er en del skrald på Christianshavns Torv, og vi er glade for muligheden for at komme af med skraldet, men skal det være lige dér? Skraldespandene bliver jo som skrald i sig selv, når de bliver sat op netop dér!!

Og hvad med lyset om natten? Det er kun fordi marmorbænkene er hvide, at man ikke falder over dem om natten! Der mangler en ordentlig belysning på det torv, som er både mørkt og utrygt at gå på efter mørkets frembrud!!

Sys og Erik, Dronningensgade



Nej til regeringens snyd med ren luft

Af teknik- og miljøborgmester Morten Kabell (EL)

Hvert år dør hundredvis af københavnere for tidligt på grund af luftforurening, mens flere tusinde bliver syge med astma, lunge- og hjertekarsygdomme. Her på Københavns Rådhus er vi bredt enige om, at byens luft skal være renere. Derfor undrer det mig såre, at mine socialdemokratiske og radikale kollegaer ikke presser deres partifæller på Christiansborg. Omvendt sidder de overhørigt, at regeringens indsats for renere luft i hovedstaden består i at flytte målestationen tre meter længere væk fra vejbanen. På den måde, lever Danmark med nød og næppe op til EU's grænseværdier, uden regeringen faktisk gør noget for at skærpe luftzonerne. Men der må og skal handles. Hvert år bliver tusinder af københavnere syge eller dør af luftforurening, og regeringens bedrag er en hån mod dem og deres familier. Jeg vil nu rette henvendelse til miljøministeren og kræve, at regeringen som lovet skærper ren-luft-zonerne. Og jeg håber virkelig, at Socialdemokraterne og de Radikale i København vil gøre det samme. Det er trods alt deres partier, der er i gang med at begå endnu et grønt løftebrud til skade for københavnernes sundhed og helbred.

“RenLuftKbh”

Hvad gør borgerne, når staten blæser på loven?

Borgerinitiativet “RenLuftKbh” har nu besluttet, at når staten år efter år blæser på bestemmelserne om grænseværdier for luftforurening, må vi borgere gå andre veje. Derfor vil initiativgruppen samle midler til en juridisk kortlægning af mulighederne for at lægge sag an mod staten. Luftforureningen koster hvert år 400 mennesker i København livet. Staten nøler og nøler. Og det seneste træk er bare at flytte målestationerne på H. C. Andersens Boulevard væk fra kørebanerne. Som om det skulle hjælpe på luftforureningen!

Ikke mindst i Indre By er borgerne og de mange, der arbejder her, ramt af overskridelser af grænseværdierne, så forhåbentlig vil mange være med til at støtte indsamlingen.

Borgerinitiativet kan ikke alene finansiere et sagsanlæg og vil derfor samle midler fra fonde, privatpersoner og andels-, ejer- og lejerforeninger.

Gå ind på borgerinitiativets hjemmeside www.RenLuftKbh.dk, følg vejledningen og giv et bidrag. Stort eller lille. Alt kan bruges i indsatsen for at få bremset den luftforurening, der hvert år dræber 400 københavnere.

Hvorfor nedlægge busslusen, Socialdemokrater?

Af Neil Bloem (SF), teknik- og miljøordfører

SF har været modstandere af den planlagte nedlæggelse af busslusen på Danneskiold-Samsøes Allé fra dag et. Vi ønsker ikke at gå på kompromis med de lokales trafikikkerhed bare for at nogle biler kan komme hurtigere frem til Operaen. Det er en simpelthen en forkert prioritering i vores øjne.

Det politiske flertal burde lytte til de lokale beboere i den her sag i stedet for at trumfe en uovervejede nedlæggelse igennem – en nedlæggelse, som endda savner en faglig begrundelse. Ud af de 149 henvendelser, som forvaltningen har modtaget i

denne forbindelse, så er de 131 af dem utvetydigt kritiske overfor nedlæggelsen. Christianshavns Lokaludvalg har også udtrykt klar kritik af planerne.

Jeg ved godt, at den bilglade højrefløj prioriterer bilister over lokales trafikikkerhed, men jeg undrer mig virkelig over, at Socialdemokraterne er hoppet med på den galej – især når man tænker på alle de skolebørn, som færdes i området. Vi håber og appellerer til, at vores socialdemokratiske venner snart kommer på bedre tanker frem for den her ubegrundede ”nødvendigheds politik”.

Atter en hovsa løsning på trafik problemer



Illu: Alice Snerle Hansen

Miljø & teknikforvaltningen har i deres plan vedrørende Prinsessegade fremlagt en plan, som eksporterer taxa problemet foran Christiania til Ældre bebyggelsen Voldboligterne, med en taxa vendeplads foran vinduerne til adskillige ældre pensionister i Bådsmadsstræde. Da alle på Christianshavn er bekendt med den store gene vedrørende taxa trafik til og fra Christiania er det ikke svært at forestille sig at de ældre ikke får nattero. Jeg har slet ikke fantasi til at forestille mig at Christianshavns lokaludvalg og Christianshavns lokalråd, har sagt god for denne hovsa løsning. Trafik problemet med sikker skolevej m.m. har stået på i snart mere end 40 år uden at forvaltningen har formået at lytte

til Christianshavns borgere. Siden problemet med sikker skolevej er andre trafikale problemer kommet til, såsom Christiania - Operaen – bebyggelse på holmen – hal C – og snart den nye Børneby på trekanten. Desuden har et flertal i BR valgt at fjerne busslusen. En hver Christianshavner kan da sagtens se at trafikken til Holmen vil stige og der vil komme gennemgående trafik til Refshaleøen – Lynetten og Margrethe-holm især når man tænker på trafikken om morgenen mellem klokken 7:30 – 9:30 som skal over Knippelsbro vil der være mange som vil bruge Christianshavn som en smutvej.

Finn Andreasen
Formand Voldboligernes boligforening

Taxaholdepladser ved Christiania

Julius Lund kritiserer meget forståeligt den aftale, der er indgået mellem Christiania og Københavns Kommune om at etablere taxaholdepladser i bunden af Bådsmadsstræde til taxatrafikken til Christiania.

I Christiania ud mod Bådsmadsstræde ligger der lige inde på Christiania en stor nybygget tre-etagers bygning med en tilhørende parkeringsplads med bom og rødt stoplys. Denne bygning med tilhørende parkeringsplads falder på ingen måde ind i Christianias øvrige arkitektoniske og

kulturhistoriske ånd. Den minder mere om en nybygget rockerborg. Vedkommende bygning og parkeringsplads ville kunne sløjfes, eller evt. blot parkeringspladsen, uden der gik noget tabt af Christianias særpræg, snarere tværtimod. Jeg ved godt at dette forslag ikke ville afhjælpe de generelle gener for Bådsmadsstræde med den megen taxakørsel, men det ville dog afhjælpe de gener der ville opstå nede i bunden af gaden, og tilmed genskabe lidt Christiania-aura på det pågældende sted.

Simon Nielsen

Christiania **SMEDE**
Ladcykler

32 54 87 48
www.christianiabikes.dk

Qsmieden
Kvindesmedien.dk

Kunst, design og smedearbejde

32 57 76 58
Mælkevejen 83
1440 København K



Tlf.: 3257 3417

Åbent
Onsdag-Søndag 11-20
Køkken 12-16



EIFFEL BAR

åbent til 3 nat
Wildersgade 58
Tlf. 32 57 70 92
www.eiffelbar.dk

Christianshavns Ejendomsadministration
tilbyder administration af
private udlejningsejendomme
ejerforeninger,
andelsboligforeninger og
erhvervslejemål
tlf. 32.96.95.13 eller E-mail: adm@bhelth.dk



25 års erfaring

Cibi e Vini

Torvegade 28 tlf./fax: 3257 7798

Borgermøde om ny cykelbro

Indre By Lokaludvalg havde onsdag 22. januar indbudt til borgermøde i Blixen salen i Det Kongelige Bibliotek ved Havnen. Mødet handlede om RealDanias gave til København bestående af en måske tre havnebroer, hvoraf den nu behandlede er den første og hidtil eneste i realbehandling.

Processen fra nu til ibrugtagning blev præsenteret og drøftet, herunder den nødvendige miljøhøring (MMP), bl.a. af hensyn til fredede omgivelser som Christianshavns Vold og Langebro. Den endelige beslutning om byggeriet kan tages i januar 2016, så byggeriet forhåbentlig kan tages i brug år 2018.

Broen blev placeret som led i byens grønne cykelrutenet og skal på Christianshavns-siden have et primært trafikflow rettet mod Islands Brygge og Vest Amager, hvor Københavns Universitet forventes at levere en del cyklister til broforbindelsen. Derfor er det hensigten at give brofæstet på Langebrogade en drejning i retning mod Islands Brygge, så trafikanter fra Vester Voldgade ved ankomsten til Christianshavn "vender ryggen til" vejforbindelsen gennem Christianshavn. Altså er hensigten ikke at lede mere trafik gennem Christianshavns gader.

Den nye broforbindelse skal være handicapvenlig, i det mindste mere handicapvenlig end Langebro.

/owu



Brobyggeri

Vi er et lille land omgivet af vand og må derfor antages at have stor erfaring med at bygge en fast forbindelse over eller under vandet. Alligevel kan det gå grueligt galt, som de to eksempler, vi omtaler nedenfor, er bevis på, nemlig broen over Trangraven og cykelbroen fra Nyhavn til Christianshavn. Tran-graven er nu forsynet med et betonmonster, der helt slår den historiske arkitektur i området i stykker. Der kunne have været en tunnel, så miljøet var forblevet æstetisk, således som Niels Barfred fra Wilders Plads Ejendomme tidligere har udtalt til *Stræderne*:

"Jeg var selv kommet med nogle ideer til en tunnel. Københavns kommune sagde, at de ikke ønskede tunneller, fordi de ikke kunne lide dem. De er mørke og triste, og folk er bange for at gå i tunneler, for der foregår nok mærkelige ting, sagde kommunen. Jeg talte en del med Monica Thorn fra De Radikale, som på det tidspunkt sad i trafikudvalget i magistratens 4. afd. Hun boede selv ved Kvæsthusbroen og er arkitekt, så hun har godt kendskab til området her. Hun syntes, det var en glimrende idé med en tunnel, vi skulle bare sørge for, at den var indbydende og handicapvenlig.

Jeg havde i udlandet set nogle gode tunneller, bl.a. i Göteborg, hvor tunnelen ikke går under vand, men langt under et stort jern-

banearial. Det er en flot og meget lækker tunnel, hvor man har brugt ordentlige materialer og sørget for god dekoration og belysning, så man ikke har indtryk af at gå ned i et hul. Jeg skridtede den af, da jeg var der, og fandt ud af, at den var 46 meter lang, og vi skulle bruge en tunnel på 43 meter. Det passede meget godt. Jeg anbefalede nogle af de lokale christianshavnerne at tage til Göteborg og lave en video, og i den forbindelse spurgte de politiet og borgerne deroppe om deres mening. Alle var glade for den, og den passer af mere end 50.000 mennesker om dagen. Jeg fik af et stort, lokalt arkitektfirma - 3 x Nielsen - lavet et råt skelet til en tunnel, baseret på det, jeg fortalte dem, og jeg fik entreprenørfirmaet Pihl & Søn til at lave et projekt og en kalkule på det. På den måde havde jeg både det visuelle og økonomiske. Det leverede jeg til kommunen, som aldrig har villet se på det."

Vedrørende cykelbroen – eller Hashbroen, som den allerede kaldes – fra Nyhavn til Christianshavn har journalist Tom Heinemann, som er nabo til byggeriet, beskrevet det skandaløse byggeri i en kronik, som vi har fået lov til at bringe i uddrag.

"Hvordan er det muligt, at konstruktionen af en lille, beskedne bro på bare 180 meter kan ende med at tage næsten lige så lang tid som det tog at bygge



Lillebæltsbroen? Og hvorfor har man foreløbig tredoblet skatteydernes betaling for broen? Forklaringen er, at jobbet gik til et nødlidende entreprenørselskab, der desperat forsøgte at overleve ved groft at underbyde alle andre. Kvaliteten bliver derefter. Kommunen henviser igen og igen til, at man ikke havde set konkursen komme, og at dette skulle være den væsentligste årsag til, at broen er forsinket, og at udgifterne er steget fra 37 millioner til 107 millioner i det kommunale budget. Men Pihl & Søn's konkurs har intet at gøre med kvaliteten af byggeriet. Det første varsel om, at noget var helt galt, fik vi i foråret 2012, da ingeniørerne brugte en forkert konstruktionstegning – uden at hverken kommunen eller deres rådgivere opdagede fejlen, og uden at entreprenøren eller arkitekten så katastrofen komme: man



Broen over Trangraven er blevet et uskønt monster af beton. (Foto af Henrik Ploug, FAF og DBA).

støbte samtlige bropiller 60 cm for høje. Mange måneders arbejde gik med at rette de mange bropiller til, før

man kunne komme videre. Dagbøderne ventede forude. I et forhastet tempo blev der smidt en hulens masse beton ud over en jernarmering, der ikke kunne holde eller var forkert konstrueret. I hvert fald sank broen. Man forsøgte, i noget der ligner desperation, at udbedre de mange betonskader ved at fræse, banke og bore sig ned i den nystøbte beton for at styrke den vaklende bro med mere armering. Men heller ikke det lykkedes. Problemerne tårnede sig op – eller skulle man snarere sige ned. For brofaget var sunket flere centimeter og kunne slet ikke holde til de to store stålfag, der skal forbinde København med Christianshavn. Da kommunens folk tog til Spanien for at kontrollere

Cykelbroen fra Nyhavn til Christianshavn kan bære en kampvogn – hvis altså den nogen sinde bliver færdig. (Foto af Henrik Ploug, FAF og DBA).

de to enorme stålkonstruktioner, viste det sig tilmeldt, at de var af så ringe en kvalitet, at de blev kasseret som ubrugelige."

Skrækscenariet stopper ikke her. Som Tom Heinemann beskriver det, driver der salt og rust fra betonen i de yderste bropiller i en grad, så man planlægger at sprøjte epoxy ind i revnerne. Hvordan mon badevandskvaliteten i havnen tager den indsprøjtning?

Teksten er venligst udlånt af avisen *"Stræderne"*.

Af Connie P. Christensen.

www.danskebank.dk

Situation Livet er skønt

Ønske At det aldrig ændrer sig

Løsning Spar op til pensionen

Vi kan hjælpe dig med at få overblik over, hvor meget du skal spare op for at få den pension, du ønsker. Ring og aftal et møde.

Christianshavn Afdeling
Telefon 45 12 56 50

Danske Bank

Frisør

OZON

Peter Thorup Dronningensgade 45

32 54 58 60

Christianshavnske kanalbroer blev officielt indviet

Torsdag den 15. januar blev Christianshavns to nye cykelbroer indviet med både jazzmusik, tale fra borgmesteren og demonstration.

Af *Jette Marinus*

De to længe ventede kanalbroer, Trangravsbroen og Proviantsbroen, er nu taget officielt i brug. Det skete torsdag d. 15. januar, hvor Københavns Kommune bød på morgenmad og kaffe, Copenhagen Brass Band spillede op til narrestreger og Kgl. operasangerinde, Charlotte Meldgaard sang for de fremmødte. Desuden holdt en noget skeptisk teknik- og miljøborgmester, Morten Kabell, åbningstale. Selvom han roste broernes potentiale for at skabe sammenhængskraft i hovedstaden, udtrykte Kabell samtidig bekymring for bydelens maritime miljø.

"Personligt havde jeg håbet på, at broerne var blevet placeret et andet sted. Jeg synes, der er grund til at være bekymret for sejladserne i Christianshavns Kanal. Men det at binde byen sammen er grundlæggende godt," sagde borgmesteren og understregede, at alle københavnere skal have en by, der hænger sammen. En by hvor fodgængere og cyklister kan komme hurtigt på tværs af de forskellige bydele.

Begravelsesoptog

Andre christianshavner havde mere svært ved at fokusere positivt på de nye broer. De mener blandt andet, at Trangravsbroen og Proviantsbroen sætter en stopper for det maritime liv i bydelen. Derfor havde Preben Thorup, beboer på Halvtolv, i dagens anledning iført sig både sort sørgefrakke og

høj begravelseshat.

"Jeg tager afsked med det maritime miljø i dag. For med åbning af broerne er jeg sikker på, at livet i kanalen dør ud," forklarede han, mens han hang en begravelseskrans på Trangravsbroens rækværk.

Inden da havde Thorup og en snes meddemonstranter krydset broen, i det der lignede et New Orleansk begravelsesoptog med sørgeomusik, sort bind om overarmene og medbragt gravøl.

Stadig ingen gennemkørsel

Trods massiv modstand åbnede de to kanalbroer på Christianshavn som planlagt. Alligevel er der ikke gennemkørsel ad ruten, som skal lede de bløde trafikanter fra indre by til Christianshavn og videre til Amager. Inderhavnsbroen, forbindelsen mellem Nyhavn og Christianshavn, er nemlig endnu

engang blevet forsinket og når derfor ikke den forventede åbning i marts.

Entreprenøren, Valmont SM, har meddelt Københavns Teknik- og Miljøforvaltning, at der kommer til at gå yderligere nogle måneder, inden Inderhavnsbroen kan indvies og tages i brug.



Beboer på Christianshavn, Preben Thorup, var i dagens anledning trukket i sørgetøj og sort høj hat. (Foto Bo Sørensen).



Københavns teknik- og miljøborgmester, Morten Kabell, ved Trangravsbroen. Broens rækværk var af dagens demonstranter blevet pyntet med en hjemmelavet borgerbuket. (Foto Bo Sørensen).

Fakta om Trangravsbroen og Proviantsbroen

A. P. Møller Fonden har doneret i alt 241 mio. kroner inkl. gavemoms til Kanalbroerne og Inderhavnsbroen. Københavns Kommune har bidraget med 107 mio. kroner.

Trangravsbroen og Proviantsbroen åbnede for cykler og gående i december 2014

Trangravsbroen

Broen har tre 'ben'. Et til Grønlandske Handels Plads, et til Trangravsvej og et til Islands Plads. Der er to oplukkelige broklapper. I højsæsonen vil ca. 400 både, kajaker og kanalrundfarter sejle under/gennem broen om dagen. Frihøjden på 2,30 m. vil tillade kanalrundfarter og små motorbåde at sejle uhindret under. Sejladsstillinger fra 2009 viser, at ca. 1/4 del af de passerende både vil kræve broåbninger.

Proviantsbroen

Den planlagte bro over Proviantsmagasinen sikrer, i forlængelse af broen over Trangraven og den kommende bro kaldet Cirkelbroen mellem Danisco og Nordea i den modsatte ende af Christianshavns Kanal, forbindelse på langs ad havnepromenaden helt fra Slusen i Sydhavnen til Operaen og resten af Holmen mod nord. Broen er placeret parallelt med Frederiksholmsbroen ved Danneskiold-Samsøes Allé. Den eksisterende bro, Frederiksholmsbroen, åbner ca. 50 gange om året. Den nye bro må forventes at skulle åbne noget mere på grund af en frihøjde på 2,2 m, som er 40 cm lavere end Frederiksholmsbroen.

Læs mere på www.kk.dk/vibyggerbro

De nye christianshavnske bycykler kan lånes fra ladestationen i Dronningensgade. (Foto: Marie Markus).



Nye bycykler

I de seneste måneder er der opstillet bycykler i hovedstaden - også Christianshavn har fået nye elektriske 'beboere'.

I Dronningensgade er der opstillet en ladestation samt cykler udenfor 7eleven. Herfra kan du låne en bycykel på timebasis, efter du har oprettet en brugerkonto på www.bycyklen.dk. Cyklen skal returneres til en af de tyve ladestationer, der står på Frederiksberg og i Københavns Kommune efter brug. Det er en god ide at huske, da timebetalingen, der sker via kreditkort, fortsætter indtil cyklen er sikkert hjemme i en af ladestationerne. /mm & jm.

Fra federen til nederen

Christianshavnerens nye stribe er tegnet af Katrine Helman



Biblioteket, februar

Foredrag om Philip de Lange

9. februar kl. 19.00 på Biblioteket

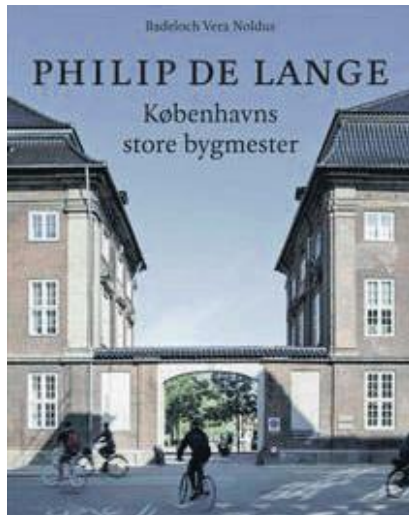
Philip de Lange, en ung murermeister, indvandrede til København fra Haag i 1729. Som en datidig gæstearbejder kom han for at deltage i genopbygningen af hovedstaden, der var blevet reduceret med en tredjedel efter den voldsomme brand i 1728. Der var brug for ham.

Philip de Lange vendte aldrig tilbage til sit hjemland. Han blev i Danmark, hvor han hurtigt opbyggede en strålende karriere som en af tidens mest benyttede bygmestre. Det lykkedes ham at skabe gode forbindelser til især Søetaten og Admiralitetet, og det er da også hans bygninger på Holmen, som vi kender ham fra: Arsenalen, Hovedvagten, Mastekranen. Men Philip de Lange byggede også Asiatic Kompagnis imponerende hovedkvarter på Christian-

shavn foruden en stribet byhuse for borgerskabet og en enkelt herregård – Glorup på Fyn.

Philip de Lange satte sit tydelige præg på den danske bygningskultur. Han bragte en international arkitektur til hovedstaden, som stadig står den dag i dag og minder os om, at vi er en del af verden.

Vera Noldus, født i Nederlandene, er uddannet cand.mag. og ph.d. i kulturarvsstudier og arkitekturhistorie fra universiteterne i Amsterdam og Utrecht, suppleret med en efteruddannelse i renovering fra Akademisk Arkitektforening.



Arrangør: Christianshavns Lokalhistoriske Forening & Arkiv – www.chrarkiv.dk

Efter foredraget kan bogen købes - se anmeldelse s.20.

Tænkepauseforedrag



Christian Bjørnskov om Lykke

modsat os andre ved Christian Bjørnskov, lykkeforsker ved Aarhus Universitet, hvad vi taler om, når vi taler om lykken. Der er den korte, som når AGF sikrer sig en sjælden sejr, og den meget vigtigere lange. Den vi mærker med vores eneste ene, og når virkeligheden overstiger vores forventninger - indtil vi hæver overliggeren for vores liv på ny.

Den lykke kan endda være gods eller guld, bare vi bruger det med andre mennesker. Hør om lykkeregnskab og om vi er verdens lykkeligste folk.

Mandag 16. feb kl. 19.00
fri entre
Chr.havns Bibliotek

Bogen og billet udleveres fra starten af februar

Denne mand har fundet lykken. Ikke bare sin egen, men også din og min. Og

Design og Livsstilsbutik
Skønne gaver & design til hjemmet
Prinsessegade 50 - Sankt Annæ Gade 31
1416 Kbh K Tlf: 32966800
ANNA-BRITT@PANGCHRISTIANSHAVN.DK
www.pangchristianshavn.dk

KAFE FALKEN
Christianshavnernes stamværtshus

- * Billard
- * Øl/vand kr. 16,-
- * Alm. spiritus kr. 16,-
- * Rygning tilladt
- * Åbent kl. 9.00- 01.00

Giv ikke det hele til **Bien** der skal være til en øl i Falken

Prinsessegade 20 Tlf. 32 57 64 56

Danskerne skal læse mere

Christianshavns Bibliotek har tilmeldt sig som afhentningssted til den nationale kampagne Danmark Læser Dagen

Danmark Læser Dagen løber af stablen på Verdens Bogdag den 23. april 2015. På denne dag deles mange tusinde bøger ud til danskere, der sjældent læser skønlitteratur. Hvor og til



Filmklubben

lader sig dog overtale, da han lærer kvindens rørende historie at kende.

I 1950ernes Irland blev den unge Philomena gravid og derefter sendt i kloster, hvor nonnerne tog hendes barn fra hende. Journalisten indgår nu en aftale med den gamle dame om at skrive en artikel om kirkens umenneskelige handling, mod at han samtidig hjælper hende med at blive genforenet med sin fortabte søn.

England, 2013. 100 minutter. Instrueret af Stephen Frears ("Mit smukke Vaskeri", "The Queen"). Viser i HD med danske undertekster.

Onsdag 18. feb. kl. 19

En patient myrdes brutalt på et hospital i Stockholm. Kriminalbetjentene Beck og Rönn får til opgave at opklare sagen, og det viser sig, at offeret er en politikommisær med et dårligt rygte og mange fjender, men hvem af disse ville gå så langt som til mord? Under den opslidende opklaring opdager Beck, at der ligger en stor tragedie bag mordet og sporene fører i en retning, som gør, at han og hans kolleger nu

er i skudlinjen. Samtidigt et eller andet sted i Stockholm klatrer en velbevæbnet mand op på et tag...

Bo Widerbergs film er baseret på Sjöwall & Wahlöö's krimi Den afskyelige mand.

Sverige, 1976. 110 minutter. Danske undertekster.

Onsdag 25. feb. kl.19

Denne Gregory La Cava film foregår i hjemmet hos en velhavende og kugleskør Manhattan-familie, hvis mandlige overhoved til daglig må udholde to forkælede døtre (Gail Patrick og Carole Lombard) samt en barnlig hustru og hendes snyltende italienske ven. William Powell spiller den mystiske vagabond Godfrey, der bliver ansat som butler og snart må tage sig af alt i det tøsede hus.

Filmen er en klassisk screwball komedie – måske den bedste der nogensinde er lavet – med William Powell og Carole Lombard i absolut topform, men den byder dog også på en rammende social kommentar om datidens depressionshægede Amerika.

USA, 1936. 95 minutter. Engelske undertekster.

Børnebiblioteket

I februar fortsætter Christianshavns børnebibliotek med de kreative workshops om lørdagen.

Så hvis du mangler en sej fastelavnsmaske eller noget fin pynt til fastelavnsmaske, så kom og vær med i workshoppen den 7. februar. Ugen efter, den 14. februar, kan du klippe et fint Valentinskort til en du holder af og i anledning af at temaet for København Læser i år er kærlighed, så klipper vi kort og hjerter den 28. februar. Alle workshops er om lørdagen kl. 12.00-13.30,

det er gratis at deltage og alle er velkomne.



Torsdag den 26. februar kl. 10.00-10.30 opfører Det Lille Verdens teater "Drengen og træet" i børnebiblioteket

Det er en poetisk dukketeaterforestilling med underfundig lune og glimt i øjet, hvor både børn og voksne sammen kan følge en drengs vandring ud i livet. Forestillingen er for de 3-6-årige og det er gratis at deltage, men tilmelding (fra den 5. februar) er nødvendig.

Manja Hansen
Christianshavns
Bibliotek

Lad
kan
gra
Beboe

hvem, bøgerne deles ud, er helt op til de bogelskere, der melder sig som uddelere på dagen. Det kan være på arbejdspladser, i idrætsklubber, i nabolaget, på gader og stræder eller på plejehjem, i fængsler og på sygehuse.

Alle opfordres til at melde sig som uddelere og være med til at sprede læseglæden ud i hver eneste afkrog af landet.

Danmark Læser Dagen er

en del af Kulturministerens landsdækkende kampagne Danmark Læser, der skal få flere til at læse mere. Ifølge en undersøgelse fra Kulturministeriet, læser hele 40 % af den danske befolkning sjældent eller aldrig.

Du kan tilmelde dig som boguddeler på www.danmarklaeser.dk eller kontakte Christianshavns Bibliotek og høre nærmere om kampagnen.



Foto: Uffe Gjørl Sørensen

Naturklummen

Nye muligheder for havnens fugleliv

Den milde vinter har allerede fået forårsforfølelserne frem i Knopsvanerne. Langt fra alle par har indfundet sig i Stadsgraven og Indre Havn, men en række par er på plads, og for dem er kampen om territorierne startet. Det går ikke stille af. Men sådan er det nu engang i svanelivet. Selvom det kan være dramatisk at overvære,

er det fantastisk, at den absolut største og tungeste fugl blandt vores landfugle lever sit liv helt inde i hjertet af vores by.

Men en ting er, hvordan svanerne har det indbyrdes. I de senere år har yngleparrene i Indre Havn haft svært ved at få unger på vingerne, mens ynglesuc-

cesen for yngleparrene inde i selve Stadsgraven har været både højere eller uændret igennem de sidste fire år. Heller ikke andre vandfugle i Indre Havn (Gråand, Blishøne) har nemt ved at få unger på vingerne, og den Gråstrubede Lappedykker ser ud til at være helt forsvundet.

Det er nærliggende at se

problemerne for fuglelivet i Indre Havn i sammenhæng med de mange og stigende aktiviteter, der finder sted overalt i havnen, f.eks. nye sportsaktiviteter, den blå rute, havnerundfarter og stigende færdsel med udlejningsbåde. Alt dette ser ud til at være sket uden, der egentlig er taget hensyn til eller tænkt på fuglelivet. For fuglene er der to problematikker, der især er alvorlige:

- Kølvan ved hurtig sejlads, der f.eks. kan ødelægge reder
- og - Intensive sports aktiviteter, der ikke tager hensyn til fuglene.

Hvad skal der til for bibeholde fuglelivet i Inderhavnen, og kan den nedadgående udvikling vendes? En god dialog herom er blevet startet under Christianshavns Lokaludvalg. På det seneste møde skulle kommunen også have deltaget, men først ved mødets start blev det klart, at de ikke kom alligevel. Et nyt møde med kommunen kommer sikkert senere på foråret.

Nok kom kommunen ikke, men det konstruktive møde arbejdede indgående med at

finde løsninger.

Der blev lavet en slags udkast til mulige fremtidige løsninger. Deltagere i mødet var bådlauget Halvtolv, en fagornitolog (der har kortlagt ynglefuglene gennem de seneste fire år), Søgruppen, Christianias frie natur, Lokaludvalgets formand og andre interesserede.

Her er nogle af de forslag til tiltag der blev udarbejdet på mødet:

Tiltag som ikke umiddelbart påvirker sejlerne:

- Afmærke beskyttede steder, hvor fuglene kan bygge deres reder.

- Etablere og vedligeholde faste redepladser til svanerne, samt flydende reder til blishøns.

- Opsætning af bølgebrydning ud for vigtige rørbræmmer, hvor fuglene bygger reder.

- Opsætte skiltning ved indsejlingen til Laboratoriegraven om, at det er "en blind kanal".

Tiltag, der påvirker sejlerne:

- Lukke Laboratoriegraven for sejlads i yngleperioden.
- Permanent lukning af sejlads gennem Erdkehl-

graven.

- Regler for sejlads, der tager hensyn til fuglelivet

- Dialog med klubberne og kanlrundfarten om, hvordan de kan passe på fuglene – fx. i forhold til hvor tæt de skal komme på bredden.

- Afspærringer i vandet, så sejlerne ikke kommer for tæt på bredden.

- Eventuel flytning af kajpoloklubben, rafting og SUP-aktiviteterne ud af Laboratoriegraven.

- Udarbejdelse af en pjece til det sejlede folk om fuglevenlig sejlads.

- Sikre lav hastighed for større både (bl.a. Havnerundfarten).

Michael Lerche Nielsen lovede at kontakte de forskellige bådeklubber for at orientere dem om processen.

Med håb om en fremtid med plads til os alle – fugle såvel som andre brugere af Indre Havn.

Mvh.

Foreningen til bevarelse og udvikling af Christianias frie natur:

Læs mere: www.christianias-frie-natur.dk

Susannes Christianshavn

Fotografen Susanne Mertz har været så venlig at dele nogle af sine mange dejlige fotos med os, og nu hvor det snart er fastelavn har Susanne fundet dette fine foto fra 2001

Fastelavn 2001

Jeg synes de to piger ser så alfeagtige og yndige ud. Og de er meget fantasifuldt klædt ud, mens de ser på de andre, mindre børn, slå katten af tonden. Billedet er taget i gården til Kasernen, hvor der igennem mange, mange år har været afholdt fastelavn, hvert år med varm kakao og boller, både for dem, der bor der, som for udefrakommende.

SM

KJÆRS By CARINA KJÆR

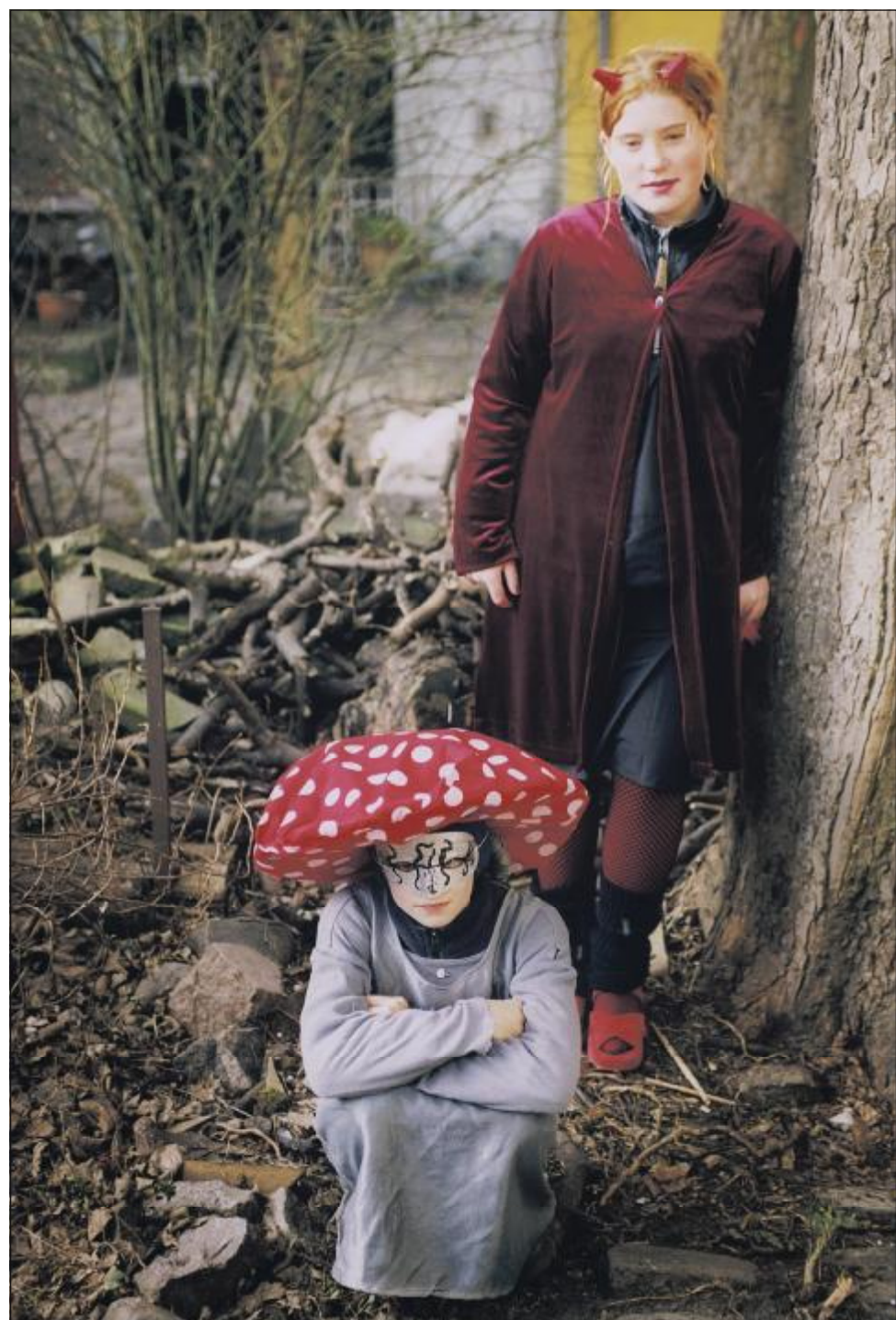
Frisør & makeup-artist

Tlf. 51 50 51 04



ONLINE BOOKING
www.kjaers.com

Dronningensgade 51
København K - 1420



cykel
lånes
stis
i
rhuset

Nyt fra Lokaludvalget



I vil have bemærket, at der var en broindvielse (selvom broer jo er ganske profane ting) i sidste uge. I vil måske også have bemærket, at Lokaludvalget glimrede med sit fravær. For undertegnede vedkommende med velberåd hu. Hele situationen omkring broerne – og den dertil hørende ”Christianshavneroute” bliver i stigende grad til en farce – om end egl. ikke ret morsom og med en voldsom billetpris til os alle, der skal dække de vildt eskalerende omkostninger via skattebilletten. Det gode er, at man tilsyneladende har erkendt, at den planlagte cyklerute har en linieføring, der aldrig kommer til at fungere. Man er derfor langt inde i aflastningsbyggerier førend ruten overhovedet (efter 5 år) er færdig. Hvorfor så ødelægge vort nærområde – og plage skatteborgerne – med at færdiggøre noget, man dybest set ved ikke duer?

Der er derfor flere broer på vej: en ny (cykle) langebro skal føre fra Realdanias nye byggeri på Bryghusgrunden og over til Langebrogade – meningen er, at den skal føre cyklister til Bryggen og KUA udenom Christianshavn. Spørgsmålet er blot at sikre, at det også bliver sådan, det kommer til at fungere. Eller risikerer vi, at nye mængder af cyklister – via Overgaden o.V. - bliver pumpet ind i den allerede mere end overbelagte Torvegade.

Der planlægges også en aflastning, hvor cyklister fra Inderhavnsbroen (når den bliver færdig) skal ledes via Strandgade og ud i Torvegade – lappeløsning er et pænt ord for dette.

Endelig planlægges en ny ”Københavnerroute”, der som supercyklesti skan føre fra

Indre By/Nørrebro mm via Amager Boulevard og Christmas Møllers Plads ud til Amager Strand. Altså netop den opgave, det oprindeligt var tanken, at ”Christianshavnerouten” skulle løse. Og forhåbentlig med en bedre – og for brugerne ikke så farlig linieføring. Planen rummer i hvert fald positive perspektiver.

I husker måske, at vi sidste år havde en konkurrence (sammen med kollegerne i Indre By) om gode forslag til at gøre havnen levende. Der blev kåret – og belønnet – et spændende vinderprojekt. Det er nu meningen at sætte skub i realiseringen af dette projekt gennem en henvendelse til Borgerrepræsentationen.

I lang tid har vi arbejdet på at få et nyt skolebyggeri op at stå – i stedet for at putte mange penge i bygningerne i Prinsessegade, der alligevel aldrig rigtig vil kunne løfte opgaven. Fra de LU-medlemmer, der arbejder indgående med denne sag, lyder en forsigtig optimisme. Så vi krydser fingrene for at det gode arbejde kommer til at bære frugt!

I sammenhæng med den lidt ilde berygtede skolereform, er der nu også planer om at reformere fritidstilbuddene. De er i høring nu og LU forventes i sit kommende møde at afsende et høringssvar, hvoraf fremgår, at vi synes større forringelser på området – uanset i hvor smukke ord, de klædes – er en rigtig dårlig idé. Der kommer et Christianshavnermøde i marts om dette.

LU deltager i en følgegruppe for byggeriet på Krøyers Plads. Forleden havde vi fornøjelsen af at overvære miljøministeren overrække

Svanemærket til byggeriet – som det første etagebyggeri i Danmark! Uanset hvad man ellers måtte mene om byggeriet, kan det kun påskønnes, at der tages miljøhensyn. Tryghed i lokalområdet er noget, vi alle værdsætter. Center for Sikker By har fået mulighed for at gennemføre en række mindre projekter, der skal øge tryghedsfølelsen. For at få input fra jer til, hvor disse midler bruges bedst, holder LU en tryghedsvandring 29JAN kl. 16. Vi mødes

foran Beboerhuset. På vandringen vil vi blive ledsaget af Teknik- og Miljøborgmester Morten Kabell og ph.d. Niels Bjørn (leder af tænketanken URBAN). Tryghedsvandringen følges op med et Christianshavnermøde 04FEB, hvor vi drøfter vore indtryk fra vandringen med Center for Sikker By og Politiet. Samtidig søger vi i LU input fra jer til, hvilke tiltag, det ellers vil være en god idé at søge gennemført.

Poul.



Spejder tilbageblik

Mikkel Vibe Gruppens Spejderlokaler fra 1961 til dato

Her er et lille tilbageblik over, hvor Mikkel Vibe Gruppe har holdt til igennem årene.

Ved gruppens start i 1961, fandt man lokaler i den gamle Koføeds Skole, som i dag huser Christianshavns Beboerhus i Dronningensgade 34. Her kunne vi imidlertid ikke blive så længe, hvorefter vi måtte tage til takke med et stort kælderlokale i Uplandsgade 1 først på Amager, som vi delte med en anden spejdergruppe.

En overgang, i sommerperioden 1962, blev alle flokmoder afholdt på Chr. Havns Vold, hvilket jo var lidt utilfredsstillende i længden, men heldigvis lykkedes det os endelig at erhverve vores eget spejderhus. Vi blev indkvarteret i Chr. Havns gamle brandstation, som dengang lå i Langebrogade 10 for enden af kanalen, lige ved Volden. Her blev indrettet et mødelokale samt et patruljerum, men vi var uden faciliteter som vand og toilet. Derfor varede det heller ikke længe, før byplanlæggerne fik kig på bygningen og ønskede den nedrevet. Så stod vi igen på gaden og flyttede i 1963 tilbage til kælderen i Uplandsgade.

Her forblev vi til starten af 1965, hvor vi lejede os ind i en nedlagt butik i Dronningensgade 12 B, der blev indrettet efter alle kunstens regler. Vi fik to rimelige mødelokaler samt to patruljelokaler og et lille køkken, og det var bare alle tiders i forhold til hvad vi var vant til. Selvom opvarmningen foregik i pejs, og der var toilet i gården, var dette lokale vores eget. På kvisten i huset indrettede seniorerne, dengang kaldet roverne, deres eget møderum, rummet blev til rådighed da husets faste beboere efterhånden blev udsaneret.

Desværre fik også disse lokaler et endeligt, idet hele huset skulle saneres. Halvdelen af huset eksisterer den dag i dag, men er nu bygget om til en énfamiliebolig. Vi fik herefter mulighed for at flytte til nabohuset i Dronningensgade 10, men inden dette lokale blev klargjort og ombygget, havde vi nogle måneders ophold i en spejderhytte på Kløvermarken, lige over for den daværende Spritfabrik på Raffinaderivej. Dette hus er senere brændt, men her havde vi i sommermånederne rige muligheder for udendørs aktiviteter.

Så blev vi færdige med vores nye spejderlokale i Dronningensgade 10 og her havde vi mødelokale på hele 1. salen. Også her



Langebrogade 10, tidligere Chr. Havns gamle Brandstation - nu nedrevet.



Dronningensgade 1

var der toilet i gården og opvarmning med pejs og elvarme, men i modsætning til nr. 12 B, var huset forladt af andre beboere. Det vil sige, at vi faktisk rådede over hele det gamle hus, som egentlig kun var udlejet til os som lagerlokaler på grund af sundhedsfare. Vi fik dog hurtigt indrettet os rundt omkring i huset med mødelokaler, patruljelokaler, seniorlokale, køkken og lagerum. Desuden havde vi råderet over gården og et faldefærdigt baghus. Bortset fra husets ringe stand og flere ”ubudne gæster”, var dette et ideelt sted til spejderarbejde.

Desværre blev myndighederne også her opmærksom på husets tilstand, idet svamp og råd havde tæret det næsten op. Huset blev solgt til nedrivning, og gruppen stod atter på gaden. I en meget kort overgang fik vi husly i et andet gammelt saneringshus i Sofiegade, men inden dette blev klargjort, flyttede Nobels Cigarfabrik i Prinsessegade 62 sin produktionslokalerne og lagerrummene frigjort og overtaget af kommunen, og her fik vi mulighed for at erhverve vores nuværende spe-

CHRISTIANS- HAVNERMØDE

om tryghed på Christianshavn

onsdag d. 4. februar kl. 19.30-21.30
i Christianshavns Beboerhus,
Dronningensgade 34

med pannedeltagere
fra Københavns Politi
og fra Københavns
Kommunes
Center for Sikker By

Christianshavner-
puljen

På borgermødet kan du også
høre om, hvad mulighederne
er for at søge Christianshavns
Lokaludvalgs pulje til
lokale projekter

CHRISTIANS
HAVNS LOKAL
UDVALG



Foto: Birte Pedersen

En superglad uddeler, Cemil Hursidowski, tager mod Christianshavnerne ved SuperBrugs genåbningen.

Atlantic-Bio opfylder alle de betingelser, som den biografsegende af 1941 kræver opfyldt: at se godt, at høre godt og at sidde godt". Sådan skrev Aftenbladet om biografen i lokalene, hvor Brugsen nu ligger. Butikken bærer ikke længere præg af, at der plejede at være biograf i lokalene. Der er tænkt over tingene i forbindelse med ombygningen, og man vænner sig hurtigt til, at gulvet er plant og savner da heller ikke at gå gåsegang forbi grøntsagerne.

Brugsen er genåbnet

Efter at have undværet Superbrugsen i flere måneder, kan vi nu igen handle ind på Torvet.

"Hovedformålet og tankerne omkring projektet var først og fremmest at modernisere/renovere det gamle og nedslidte anlæg. I samme omgang ville jeg skabe en moderne madbutik, hvor inspiration og kvalitet er nøgleordene. Hvilket jeg synes er lykkedes med en ny og lækker indgang direkte til Frugt & Grønt og Vin, åben og betjent slagter samt flere lækre specialiteter". Lyder det fra uddeler Cemil Hursidovski, som tilføjer at: "En af de ting kunderne helt sikkert har bemærket er de bredere gange, bedre overblik i butikken og den nemmere tilgang til kasselinien".

Indretningen gør det i det hele taget til en god oplevelse at besøge brugsen – en oplevelse, der kun bliver bedre, når vi kunder får helt styr på, hvor varerne nu befinder sig i butikken og på hylderne.

Der er blevet plads et større sortiment. Dette er blandt andet sket på bekostning af indkøbsvogne. Vognene er dog så efter-spurgte, at Cemil Hursidovski har bestilt nye vogne, men leverandøren har lidt lang leveringstid på dem.

Tilfredse kunder og glad personale

I den nye butik har personalet fået en fin udsigt fra kasserne, hvor vi kunder også kan

nyde kanalen, mens vi står i kø – selv om planen er, at vi ikke skal stå så lang tid i kø, som vi gjorde i den "gamle" brugs. Kasserne er smalle, men indrettet med en lille krog på siden, så man kan hænge sit indkøbsnet eller sin pose, mens varerne pakkes ned – det er smart.

Cemil Hursidovski fortæller, at både medarbejder og kunder er glade for den nye butik:

"Mine medarbejdere er meget begejstrede for butikken efter ombygningen. Det kan mærkes på deres motivation. Jeg har også fået rigtig mange positive henvendelser fra kunder - den typiske er, at de slet ikke kan "genkende butikken", "er den blevet større?" og "hvor er medarbejderne glade."

Flaskeautomaterne er flyttet til Dronningensgade, og det tidligere flaske-rum fungerer nu som udgang. Det betyder, at vi skal gå et stykke for at hente en parkeret cykel eller

hund ved indgangen, men det vænner vi os nok også til.

Det er dejligt, at vores brugs er åbnet igen, og den "nye" butik opfylder de behov, som den handlende af 2015 kræver opfyldt: godt overblik, godt udvalg og hjælpsomme medarbejdere.

Eva Hyllegaard

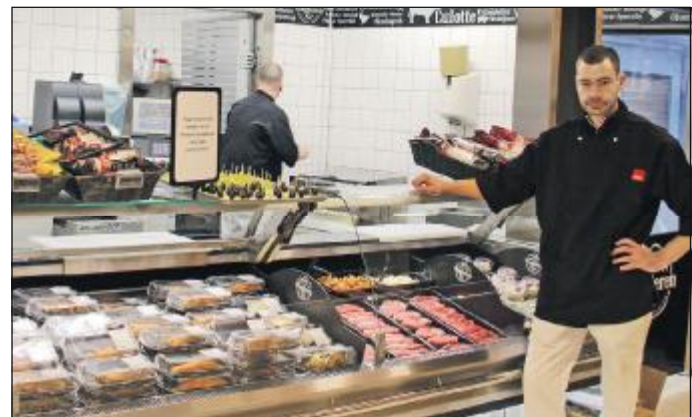


Foto: Bo

Slagterafdelingen er blevet åbnet ud mod kunderne som charcuteri og i dagens anledning serveres der pindemadder.



jderlokale. Lokaliteterne blev indrettet på et helt råt tobakstørreløft med stor hjælp af forældre, ledere og gamle spejdere m.fl. Det skete i efteråret 1971, og vi holdt stor fest og indvielse med deltagelse af bl.a. daværende overborgmester Urban Hansen. Planerne var, at huset skulle indgå i

og genhusning er svært, skriver Bjørn i 2004.

I foråret 2004 blev der fra ledelse og bestyrelse arbejdet ihærdigt for at finde et nyt spejderhus eller lokale. Vi havde mange muligheder i spil, bl.a. en nybygget hytte på Holmen, som viste sig at blive alt for dyr.

Derimod fik vi af Københavns Kommune tilbud om at flytte ind i Stadsgartnerens tidligere mandskabs- og deopthus på Volden og det er her vi holder til i dag. Huset ligger på 6. Redan på den sydlige del af Chr. Havns gamle voldanlæg og er bygget som militært magasin i forbindelse med Københavns Befæstning og tidligere Bådsmandsstræde Kasserne. Adressen er i dag Syddysen 5.

Huset var ved indflytningen kun delvist istandsat indvendigt, men er siden blevet indrettet til den spejderhytte vi kender i dag, som en lille oase med grønne områder omkring, midt i storbyen.

December 2014:

Bjørn Vibholm.

Fotos: Medsendt

Chr.havns Beboerhus



en større byplanlægning efter 4 år sammen med Christiania-området, men som tingene udviklede sig, blev disse planer som bekendt skrinlagt, og idag har Chr.Havns Gymnasium overtaget huset.

Opindeligt havde også KFUK-pigespejderne lokaler i tagetagen, men da de måtte lukke i 1990, overtog vi også deres område. Det blev kaldt "det nye mødelokale" med cementgulvet. Gymnasiet har selv fået brug for lokalet

Læserbrev:

Efterlysning: Indkøbsvogne i Superbrugsen

Tekst: Torsten Gersfelt Foto: Bo

Jeg går ud fra, at "Christianshavneren" i januar 2015 vil omtale vores nyindrettede flotte Superbrugs på Christianshavns Torv, hvor indretning, pladsforhold og varesortiment virker langt bedre end i det gamle biograflokale med skæve gulve og smalle gange.

På et væsentligt punkt er serviceniveauet imidlertid forringet i den nye butik: der er ingen indkøbsvogne, kun plastikkurve med hjul. Man skal bukke sig for at anbringe sine varer i kurven, og hvis man køber stort ind, kniber det med pladsen i én kurv. Ved kassen skal den mere eller mindre tunge kurv løftes op, hvis man ikke vil bukke sig igen, og pakningen af varerne efter betaling sker under større tidspres, når varerne ikke kan "mellemlande" i indkøbsvognen.

Ved forespørgsel oplyser personalet, at mange kunder har efterlyst indkøbsvogne i den nye butik, men at indkøbsvognene er blevet fjernet af pladshensyn. Vognene fyldte nu ikke ret meget ved indgangen til den gamle forretning, og grøntsags- og frugtafdelingen ved indgangen til den nye Superbrugs er så rigeligt dimensioneret, at der sagtens kunne anbringes nogle indkøbsvogne, evt. af den lidt mindre type som Irma i Torvegade benytter. På det væsentlig mindre butiksareal i denne Irma volder det tilsyneladende ikke problemer at have et antal indkøbsvogne. Et svar i Superbrugsen om, at hvis man vil have en indkøbsvogn, kan man gå til Irma, virker ikke tilfredsstillende - selv om Irma er ejet af Coop.

Jeg køber somme tider ind i en svensk brugs, Arons ICA i Hjärnarp, og bliver altid slået af forskellen i atmosfære og serviceniveau sammenlignet med et typisk dansk supermarked. I Arons ICA er der foruden plastikkurve tre typer indkøbsvogne: en stor normal vogn, en vogn med hævet bund til kunder med dårlig ryg og en lille barneindkøbsvogn.

Svar fra Cemil Hursidovski, uddeler:

Kære Torsten

Tak for din henvendelse.

Manglen på kundevogne er ikke et fravalg, men derimod et tilvalg af en stor grøntafdeling, det skal selvfølgelig ikke være en hindring for at handle "stort". Er dette tilfældet, henvender de Dem i kiosken, og de vil sørge for at De kan benytte en af vores opfyldervogne.

Jeg håber, at dette svar er fyldestgørende i forhold til Deres brev, ellers er De meget velkommen til at kontakte undertegnede.

Senest har Christianshavneren modtaget følgende fra Cemil Hursidovski:

Efterfølgende har jeg besluttet at bestille 2-3 "mini-kundevogne", som vores kunder kan benytte sig af.



0, 1.sal oven på tidligere købmandsbutik - nu nedrevet.

CHRISTIANSHAVNS BEBOERHUS

FEBRUAR 2015

KONCERTER



04/02 Onsdag kl. 21:00 entré: 60,- CAFÉEN

Little Village Country Music Club præsenterer:

FISTFULL OF DOLLARS

Vi byder velkommen til en ny sæson med Fistful Of Dollars, der denne aften trækker tråde tilbage til den legendariske Hillbilly-genre med akustiske instrumenter - dog krydret med elguitar, der bringer 1940'ernes Honky Tonk med ind i billedet.

07/02 Lørdag kl. 21:00 entré: 60,- CAFÉEN

ISABEL SÖRLING

Svenske Isabel Sörling laver musik centreret om hendes karakteristiske vokal, der sammen med cello, violin og trompet improviserer sig vej gennem nordiske lydlandskaber. Hun bevæger sig ubesværet ind og ud af forskellige genrer fra eksperimenterende jazz til skandinavisk folk.

18/02 Fredag kl. 20:00 entré 30,- CAFÉEN

BJØRN JENSEN TRIO

Bjørn Jensen Trio spiller swing jazz i stil med den fransk-belgiske guitarist Django Reinhardt. Musikken er intens, glad og iørefaldende, med et repertoire bestående af jazz-standards, Django-numre, egne kompositioner og evergreens.

25/02 Onsdag kl. 21:00 entré: 60,- CAFÉEN

OSGOOD, SKINNEBACH & DODEBUM

En abstrakt og intens omgang er i vente denne aften. Lars Skinnebach læser digte op på sædvanelig hæsbælende vis, mens Kresten Osgood kaster en omgang improviserede trommer indover, og Dodebum supplerer med elektroniske ind- og udfald.

28/02 Lørdag kl. 20:00 entré: 20,- CAFÉEN

SANGBAR Æ, Ø & Å

Den sidste lørdag i hver måned byder Beboerhusets Sangbar indenfor til en aften med fokus på den danske og nordiske sangskat. Mikrofonen er åben og stemningen god. Denne aften byder på indslag fra Niss Stricker, Visens Venner og Brønserud & Jensen.



FASTELAVN

15/2 Søndag kl. 13:00-15.00 i Salen E:30 kr

Billetter kan købes i caféen

FORTÆLLEFEST MED CARL QUIST MØLLER

Onsdag den 18. februar kl. 20-22 i Store Sal.

Entré: 75,- kr.



SPISEHUSMENU FEBRUAR

Tirs. d.03/02

Torskefilet i fad m. kartofler, spinat & persille

Tors. d. 05/02

Økologisk svinebov i hvidvin m. bacon, honning, kartofler & svampe

Vinterferie - lukket

Tirs. d. 16/02

Smørbagt kyllingebryst m. urter i estragonsauce, fuldkornsrís

Tors. d.18/02

Vegetar: Pasta m. ristede svampe i vin m. log & spinat, vesterhavsost

Tirs. d. 24/02

Hvidløgsmarineret kalvekød m. løg, kapers & ansjoser, kartoffelmos

Tors. d.26/02

Bygotto m. lammebov, hvidløg & citron, friskrevet parmesan

Friskbagt brød og dagens salat til alle retter.

Køkkenet er åbent fra kl. 18 - 19.30

Bestilte billetter skal afhentes senest 18.30

Voksne: 65,- Børn: 35,-

Aflysning senest dagen før.

Der kan bestilles en uge frem.

Bestil online på www.beboerhus.dk

Husk at du hæfter for reserverede billetter, som ikke er afbestilt i tide!